



2014 Yılı 4. Çeyrek Sonuçları

Ekim-Aralık, 2014: Gerçekleşmeler

Ocak-Mart, 2015: Beklentiler

ÇALIŞMA EKİBİ

Bülent TANLA (Danışman)

Prof. Dr. Okan TUNA (Koordinatör)

Tuğba GÜNGÖR (Veri Toplama ve Raporlama)

Öğr. Gör. Aysun AKPOLAT (Veri Toplama Formu Geliştirme)

İÇİNDEKİLER

YÖNETİCİ ÖZETİ	1
1. GİRİŞ	3
2. ARAŞTIRMANIN KÜNYESİ	5
2.1. Araştırmanın Genel Tanımı	5
2.2. Araştırmanın Kapsamı ve Veri Toplama Formu	5
2.3. Veri Toplama Yöntemi ve Örneklemenin Tanımlanması	6
3. ARAŞTIRMANIN TEMEL BULGULARI	7
3.1. 2014 YILI DÖRDÜNCÜ ÇEYREK GERÇEKLEŞMELERİ (EKİM-ARALIK, 2014)	7
3.1.1. Lojistik Sektörünün Temel Faaliyet Alanları	7
3.1.2. Lojistik Sektöründe Kullanılan Ulaştırma Modları	9
3.1.3. Lojistik Sektöründe Hizmet Verilen Sektörler	11
3.1.4. Lojistik Sektöründe Rekabet Düzeyleri	13
3.1.5. Kamu ve Kamuoyunun Lojistik Sektörüne Bakışı	15
3.1.6. Lojistik Sektöründeki İşbirliği Düzeyi	18
3.1.7. Lojistik Sektörüne Güven Düzeyi	20
3.1.8. Lojistik Sektörünün Sorunları	22
3.1.9. Lojistik Sektörü Çalışan Sayısı	23
3.2. 2014 YILI DÖRDÜNCÜ ÇEYREK BEKLENTİLERİ (OCAK-MART, 2015)	25
3.2.1. Lojistik Sektöründe Yabancı Sermaye Yatırımı Beklentisi	25
3.2.2. Lojistik Sektöründe Büyüme Beklentisi	27
3.2.3. Lojistik Sektöründe Yatırım Planlaması	28
3.2.4. Lojistik Sektörünün Kamudan Beklentileri	30

3.2.5. Lojistik Sektörünün Yeni Çalışan İstihdamı	32
EK – 1: ARAŞTIRMAYA CEVAP VEREN İŞLETMELERİN LİSTESİ.....	35

YÖNETİCİ ÖZETİ

GENEL

- Lojistik Sektöründe Eğilimler Araştırması her üç ayda bir (çeyrek) lojistik sektörü üst düzey yöneticilerine yönelik olarak yapılan ve “gerçekleşmeler”/“beklentiler” kapsamında sonuçları kamuoyu ile paylaşılan bir araştırmadır. Bu anlamda, lojistik sektörünün barometresi olarak hareket etmektedir.
- 2014 yılı dördüncü çeyrek sonuçları; Ekim-Kasım-Aralık 2014 yılı gerçekleşmelerini ve Ocak-Şubat-Mart 2015 yılı beklentilerini yansıtmaktadır.
- Araştırma kapsamında yargısal olarak belirlenen anakütlenin %18,5’lik oranına ulaşılmıştır.

GERÇEKLEŞMELER (Ekim-Aralık 2014)

- “Yurt dışı taşımacılık” faaliyeti, lojistik işletmelerin en fazla (%78,4) gerçekleştirdiği fonksiyon olarak gözlenmektedir.
- Ulaştırma faaliyetleri içerisinde, Türkiye’nin mevcut yapısıyla örtüşeceği gibi, “karayolu taşımacılığı” lojistik işletmeler tarafından yoğunlukla (%77,0) gerçekleştirilmektedir.
- Lojistik işletmelerinin yoğunlukla hizmet verdiği sektörlerin, “Gıda (%68,9)”, “Tekstil (%67,6)” ve “Kimya (%66,2)” olduğu tespit edilmiştir.
- Araştırmaya katılan yöneticilerin %67,6’lık bir oranı; lojistik sektörde fiyat rekabetinin “yüksek” olduğuna yönelik bir değerlendirme yapmışlardır. Diğer taraftan; hizmet kalitesi (%52,7) ve servis hızı (%74,3) rekabetinin ise “orta” düzeyde olduğu düşünülmektedir.
- Araştırmaya katılan yöneticilerin, %16,2 gibi çok düşük bir oranı kamunun lojistik sektörünü “doğru bildiğini” düşündüğünü ifade etmektedir. Diğer taraftan, araştırmaya katılan yöneticilerin, %5,4 gibi bir oranı kamuoyunun lojistik sektörünü “doğru bildiğini” ifade ettiği gözlenmektedir.
- Araştırmaya katılan yöneticilerin, işletmeler arası bilgi alışverişinin (%87,8) ve işbirliğinin (%70,3) olduğu konusunda değerlendirme yaptığı gözlenmektedir.

- Araştırmaya katılan yöneticilerin, %55,4'ü hizmet verdikleri işletmelerin sektöre güven duygusunun “orta” düzeyde olduğunu belirtmektedirler.
- Lojistik sektöründe en önemli temel sorunlar; “fiyat odaklı rekabet (%85,1)”, “altyapı sorunları (%44,6)”, “kalifiye insan kaynağı (%39,2)” ve “mevzuat eksiklikleri (%39,2)” olarak katılımcılar tarafından ifade edilmiştir.
- Araştırmaya katılan yöneticilerin %37,8'lik bir oranı; geçtiğimiz üç aylık dönemde (Ekim-Kasım-Aralık) geçen yılın aynı dönemine göre firmalarında beyaz yakalı çalışan sayısının “arttığını”, ifade etmişlerdir.

BEKLENTİLER (Ocak-Mart 2015)

- Araştırmaya katılan yöneticilerin %54,1'i yabancı sermaye yatırımlarının aynı seviyede kalacağını beyan etmektedir.
- Araştırmaya katılan yöneticilerden, “sektörün büyüyeceğini” düşünenlerin oranı %36,1'den %28,4'e düşmüştür.
- Lojistik sektörü yöneticilerine, önümüzdeki 3 ay içerisinde lojistik sektörde yatırım yapmayı planlayıp planlamadıkları sorulmuş ve %55,4'ünden “hayır” yanıtı alınmıştır.
- Lojistik sektörünün kamudan beklentileri anlamında; “mevzuat düzenlemeleri” (%75,7), “denetim ve standartlaşmanın sağlanması” (%56,8) ve “altyapı sorunlarının çözümü” (%59,5) öncelikli olarak ortaya çıkmıştır.
- Araştırmaya katılan yöneticilerin %44,6'lık bir oranı; önümüzdeki 3 aylık dönemde (Ocak-Şubat-Mart) firmaları bünyesinde yeni çalışan istihdam edeceklerini ifade etmişlerdir.

1. GİRİŞ

BLMYO Lojistik Uygulamaları ve Araştırmaları Merkezi (BLUARM) tarafından hayata geçirilen “Lojistik Sektöründe Eğilimler Araştırması” uzamsal bir çalışma olarak tasarlanmış ve 2013 yılından günümüze kadar her üç ayda bir tekrarlanarak dönemler içerisinde farklı bakışların analiz edilmesine olanak sağlamıştır.

Lojistik sektörünün araştırma konusundaki önemli eksikliğini kapatması beklenen bu çalışma önemli bir referans kaynak olma yönünde bir mesafe kat etmiştir. Bu rapor, kamunun ilgili kademelerine bilimsel anlamda doğru verilerin aktarılmasını sağlayan ve kamuoyu oluşturma anlamında da sağlıklı bir altyapı oluşturan bir unsur olarak değerlendirilmelidir. “Lojistik Sektöründe Eğilimler Araştırması”, Beykoz Lojistik Meslek Yüksekokulu’nun beş yılı aşan birikim sonucunda ortaya çıkan bir tecrübenin yansıması olarak da ele alınabilir. 2015 yılından itibaren, çalışmanın daha etkin kümülatif verilere ulaşması açısından her 6 ayda bir tekrarlanarak gerçekleştirilmesi konusunda bir karar alınmıştır.

Elinizde tuttuğunuz bu rapor, 2014 yılı dördüncü çeyrek sonuçları, sizlerin değerlendirilmesine sunulmaktadır. Değerlendirme; gerçekleştirmeler ve beklentiler olmak üzere iki ana kategori üzerinden gerçekleştirilmiştir. Gerçekleştirmeler, 2014 yılının Ekim-Kasım-Aralık aylarını içermektedir. Beklentiler ise, 2015 yılının Ocak-Şubat-Mart ayları kapsamında ele alınmıştır. Bugüne kadar yaptığımız çalışmalar, bize lojistik sektörü için bir genelleme olanağı sağlamaktadır. Bu anlamda, şu ana kadar yaptığımız çalışmalar ışığında şu tespitleri yapabiliriz;

- Lojistik sektörü her ne kadar farklı fonksiyonları gerçekleştirme konusunda çaba gösterse de, ulaştırmanın işletmeler için temel ve vazgeçilmez bir fonksiyon olduğu gerçeği devam etmektedir. Önümüzdeki yıllarda, sektörden hizmet alanların beklentilerinin ve önceliklerinin farklılaşması ile bir değişim söz konusu olabilir. Ancak, mevcut durum itibarıyla, Türkiye’de lojistik sektörü ağırlıklı olarak ulaştırma hizmeti veren bir konumdadır.

- Lojistik sektöründe rekabet sadece “fiyat” ekseninde şekillenmekte ve bu durum sektörü önemli derecede sıkıntıya sokmaktadır. Fiyat üzerine şekillenen rekabet, özellikle küçük ve orta boylu işletmeleri zorlamakta ve doğal olarak da yenilik yapmalarını engellemektedir. Bu sürecin devam etmesi, lojistik sektöründe özellikle küçük ve orta boylu işletmelerin daha da sıkıntıya girmesine neden olacak ve birleşmeler/ele geçirmeler özellikle önümüzdeki yıllarda önemli bir artış gösterecektir.
- Lojistik sektörünün, son 10 yıl içerisinde önemli bir değişim göstermesi hepimizin bildiği bir gerçektir. Ancak, sektörün bu değişimi ve yapılan işin önemini hem kamuya hem de kamuoyuna anlatamadığı da görülmektedir. Bu durum, sektörün öncelikle ele alması gereken konulardan biri olarak karşımıza çıkmaktadır.
- 2014 yılı verileri, lojistik sektörünün büyüme ve yabancı sermaye beklentileri konusunda olumsuz bir tutum içinde olduğunu ortaya koymaktadır. Bu algının, mevcut diğer verilerle de birlikte değerlendirmesi yapıldığında, 2015 yılında lojistik sektörünün daralacağı tahmini yapılabilir. Ancak, sektörün yatırım yapma isteği konusundaki tutumu göz önüne alındığında, önümüzdeki yıllarda, sektörün önemli bir büyüme eğilimine de gireceği rahatlıkla söylenebilir.

2. ARAŞTIRMANIN KÜNYESİ

2.1. Araştırmanın Genel Tanımı

Bu rapora esas olan araştırma, BLMYO Lojistik Uygulamaları ve Araştırmaları Merkezi tarafından 26 Aralık 2014 - 20 Ocak 2015 tarihlerinde gerçekleştirilmiştir. Araştırma kapsamında, UTİKAD (Uluslararası Taşımacılık ve Lojistik Hizmet Üretenleri Derneği) kayıtlı üyeleri öncelikli olmak kaydıyla yargısal olarak tanımlanmış 400 işletmeden oluşan bir veritabanının %18,5'lik örneklem büyüklüğüne posta ve internet tabanlı olarak ulaşılmıştır.

BLMYO Lojistik Uygulamaları ve Araştırmaları Merkezi (BLUARM)'nin "lojistik sektöründe eğilimler" temasına yönelik olarak belirlenmiş "gerçekleşmeler" ve "beklentiler" üst düzey yöneticilerin değerlendirmeleri sonucu ortaya konulmuştur. Görüşme yapılan tüm işletme/kurumların üst düzey yöneticilerinin anketi yanıtladığı konusunda bir kontrol sorusu sorularak teyit alınmıştır.

2.2. Araştırmanın Kapsamı ve Veri Toplama Formu

Araştırma, lojistik sektöründe gerçekleşmeleri ve beklentileri içermektedir. Bu kapsamda, 15 farklı soru hazırlanmış ve lojistik sektörünün üst düzey yöneticilerinin değerlendirilmesine sunulmuştur. 15 sorunun tamamı kapalı uçlu olarak hazırlanmıştır.

2.3. Veri Toplama Yöntemi ve Örneklemin Tanımlanması

BLMYO Lojistik Uygulamaları ve Araştırmaları Merkezi tarafından UTİKAD (Uluslararası Taşımacılık ve Lojistik Hizmet Üretenleri Derneği) kayıtlı üyeleri öncelikli olmak kaydıyla yargısal olarak oluşturulmuş 400 işletmeden oluşan bir veritabanına her üç aylık dönemin (çeyrek) ortasında anket uygulanmakta ve değerlendirme son ay içerisinde yapılarak kamuoyuna sunulmaktadır. 2015 yılına ilişkin sonuç yayımlama dönemleri aşağıdaki tabloda yer almaktadır.

Sonuç Yayımlama Dönemlerinin Tanımlanması (2015-2016)

Yayım Tarihi	Referans Dönem: Gerçekleşmeler	Referans Dönem: Beklentiler
30 Haziran 2015	(Ocak-Haziran 2015)	(Temmuz-Aralık 2015)
29 Ocak 2016	(Temmuz-Aralık 2015)	(Ocak-Haziran 2016)

Rapora esas olan araştırma, 400 işletmenin tümüne posta ve internet yoluyla iletilmiş ve %18,5 oranında bir temsil oranı örneklem olarak elde edilmiştir. Bu ve bir önceki araştırmanın katılım oranları aşağıdaki tabloda yer almaktadır.

Araştırma Dönemi	n	Anakütleyi Temsil Oranı (%)
4. Çeyrek (Ekim-Aralık, 2013)	40	%10,0
1. Çeyrek (Ocak-Mart, 2014)	64	%16,0
2. Çeyrek (Nisan-Haziran, 2014)	66	%16,5
3. Çeyrek (Temmuz- Ağustos, 2014)	61	%15,0
4. Çeyrek (Aralık 2014-Ocak 2015)	74	%18,5

Araştırmaya cevap veren işletmelerin listesi ise **Ek 1'de** yer almaktadır.

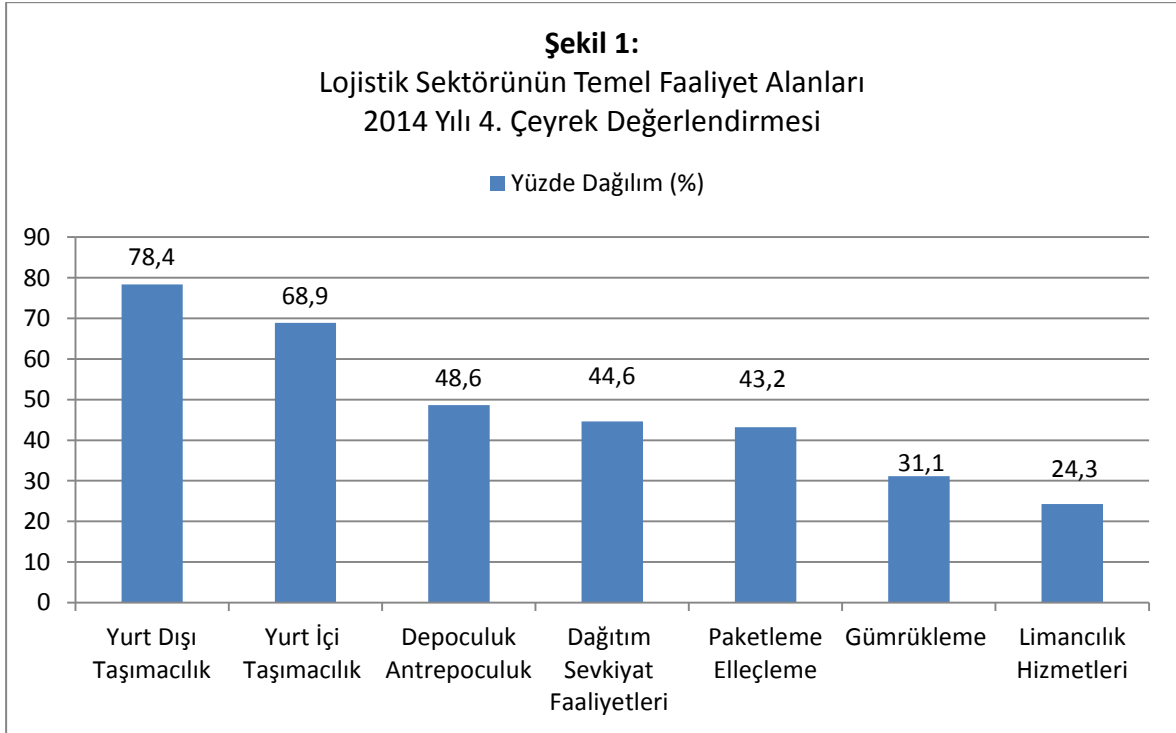
3. ARAŞTIRMANIN TEMEL BULGULARI

3.1. 2014 YILI DÖRDÜNCÜ ÇEYREK GERÇEKLEŞMELERİ (EKİM-ARALIK, 2014)

Lojistik sektörünün 2014 yılı Ekim-Kasım-Aralık aylarına ilişkin gerçekleştirmeleri aşağıda açıklanmaktadır.

3.1.1. Lojistik Sektörünün Temel Faaliyet Alanları

Lojistik işletmelerinin sundukları lojistik hizmetlerin çeşitliliği 2014 yılının dördüncü çeyreğinde de devam etmiştir (Bkz Şekil 1). “Yurt dışı taşımacılık” faaliyeti, işletmelerin en fazla (%78,4) gerçekleştirdiği fonksiyon olarak gözlenmektedir. “Yurt içi taşımacılık (%68,9)”, “depoculuk/antrepoculuk (%48,6)” ve “dağıtım/sevkiyat faaliyetleri (%44,6)” gibi faaliyetlerin bu çeyrekte de yoğunlukları yüksek olarak gözlenmiştir.

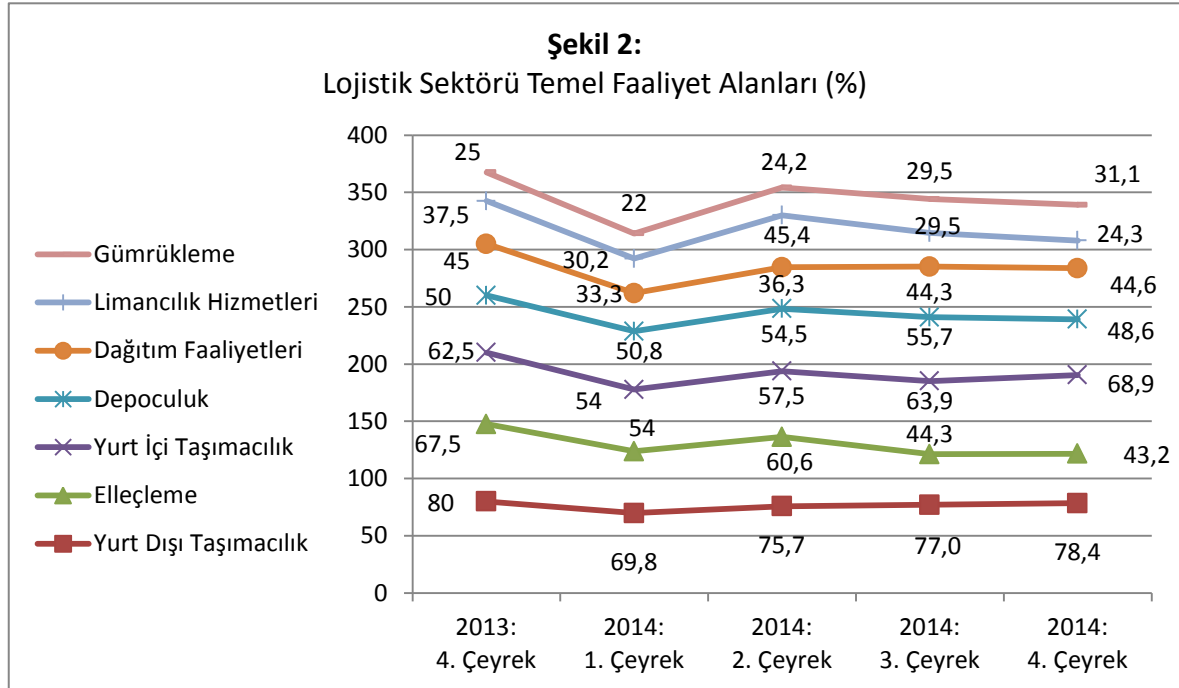


Tablo 1: Lojistik Sektörünün Temel Faaliyet Alanları: Karşılaştırmalı Tablo (%)*

Faaliyet Alanları	2013: 4. Çeyrek	2014: 1. Çeyrek	2014: 2. Çeyrek	2014: 3. Çeyrek	2014: 4. Çeyrek
Yurt Dışı Taşımacılık	80,0	69,8	75,7	77,0	78,4
Elleçleme	67,5	54,0	60,6	44,3	43,2
Yurt İçi Taşımacılık	62,5	54,0	57,5	63,9	68,9
Depoculuk	50,0	50,8	54,5	55,7	48,6
Dağıtım Faaliyetleri	45,0	33,3	36,3	44,3	44,6
Limancılık Hizmetleri	37,5	30,2	45,4	29,5	24,3
Gümrükleme	25,0	22,0	24,2	29,5	31,1

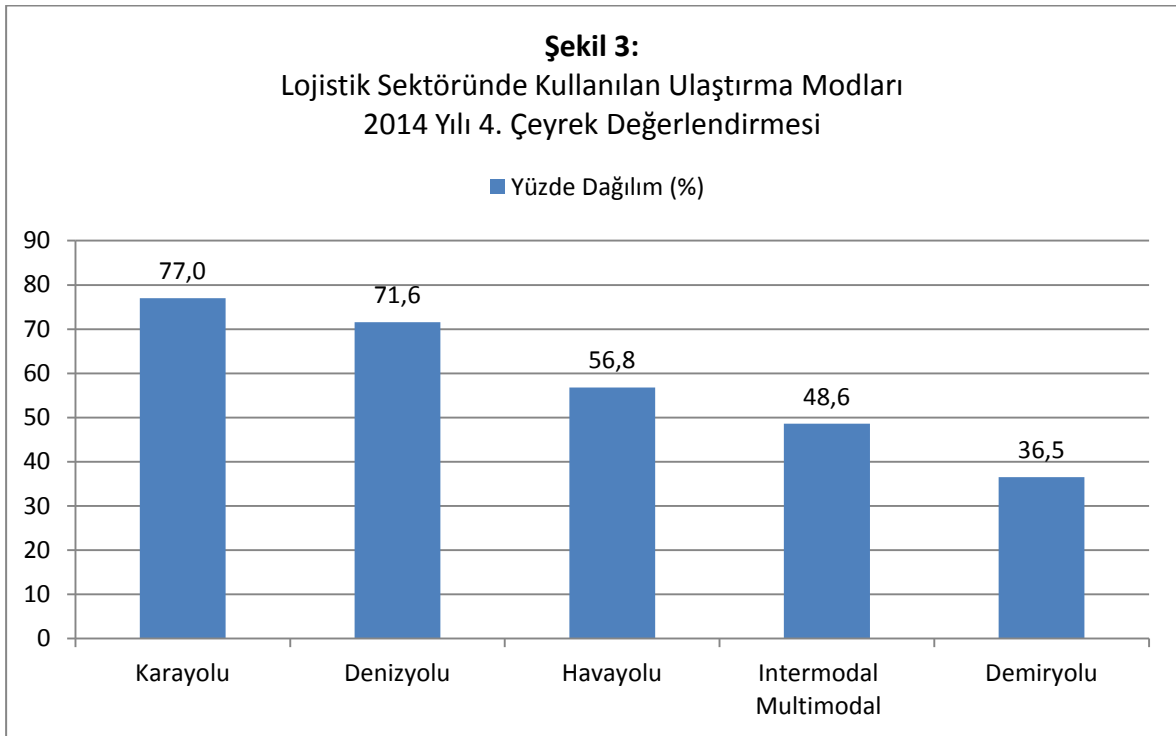
*Birden fazla şık işaretlendiği için toplam %100'ü aşmaktadır.

2014 yılının üçüncü çeyreği itibariyle Türkiye’de faaliyet gösteren lojistik işletmelerinin, lojistik faaliyetler anlamında önemli bir çeşitlendirme sağladığı ve bunun da sürdürülebilir olduğu gözlenmektedir. Nitekim 2014 yılının dördüncü çeyrek sonuçları da bunu kanıtlar niteliktedir.



3.1.2. Lojistik Sektöründe Kullanılan Ulaştırma Modları

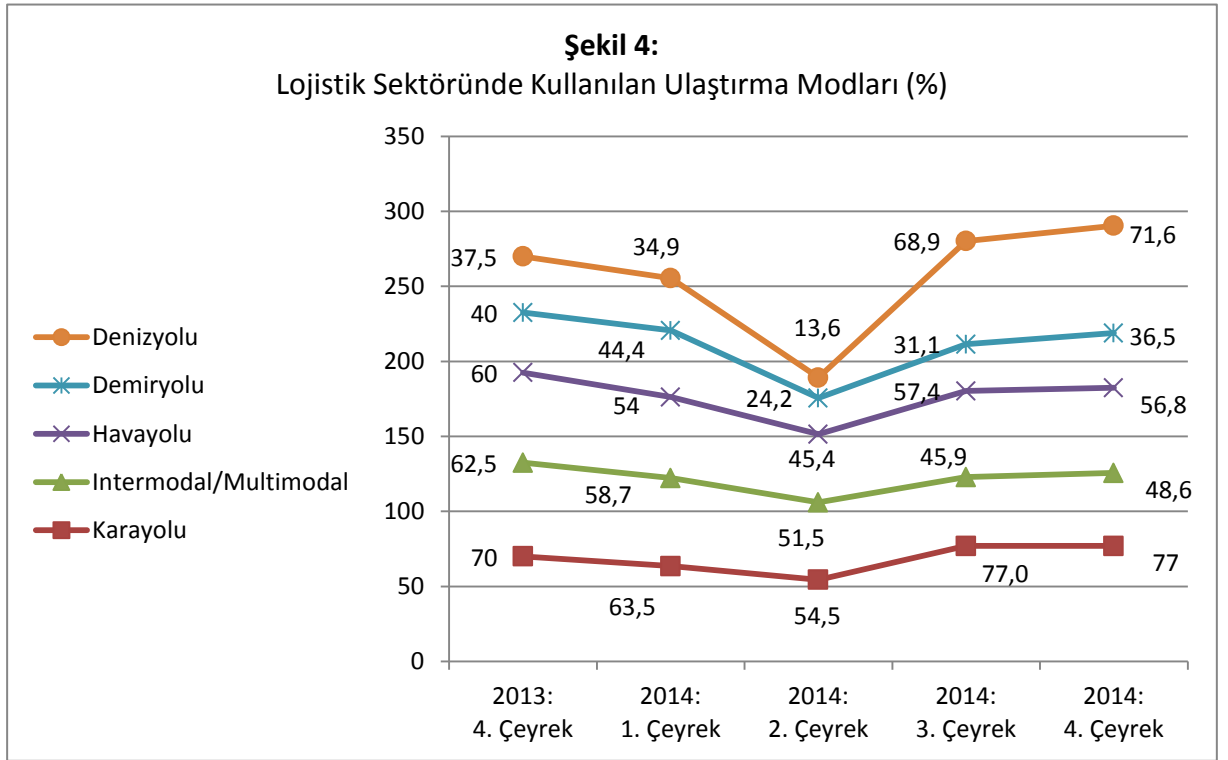
2014 yılının dördüncü çeyrek sonuçlarına göre, ulaştırma faaliyetleri içerisinde, Türkiye'nin mevcut yapısıyla örtüşeceği gibi, "karayolu taşımacılığı" lojistik işletmeler tarafından yoğunlukla (%77,0) gerçekleştirilmektedir (Bkz Şekil 3). Diğer taraftan, "denizyolu taşımacılığı" 2014 yılı üçüncü çeyrek sonuçlarına göre %2,7 oranında artış göstermiştir. "Demiryolu taşımacılığı" ise üçüncü çeyreğe göre %5,4 oranında artmıştır. (Bkz. Tablo 3).



Tablo 2: Lojistik Sektöründe Kullanılan Ulaştırma Modları: Karşılaştırmalı Tablo (%)*

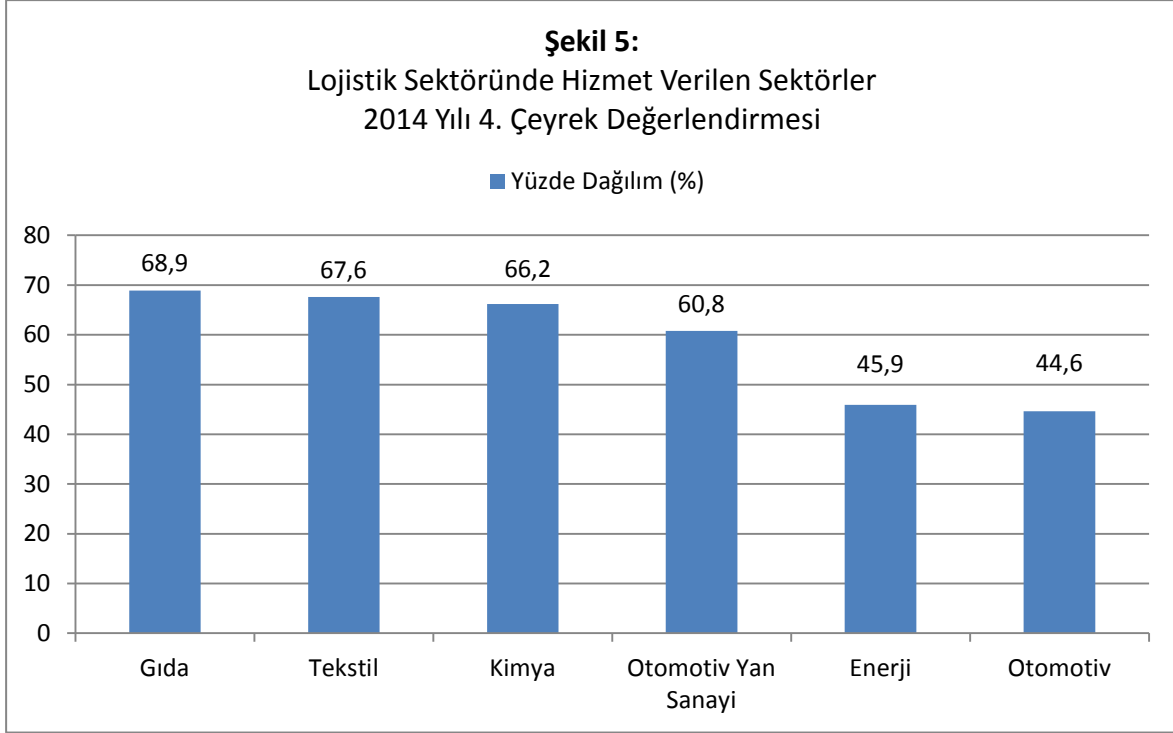
Ulaştırma Modları	2013: 4. Çeyrek	2014: 1. Çeyrek	2014: 2. Çeyrek	2014: 3. Çeyrek	2014: 4. Çeyrek
Karayolu	70,0	63,5	54,5	77,0	77,0
Intermodal/Multimodal	62,5	58,7	51,5	45,9	48,6
Havayolu	60,0	54,0	24,2	57,4	56,8
Demiryolu	40,0	44,4	13,6	31,1	36,5
Denizyolu	37,5	34,9	13,6	68,9	71,6

*Birden fazla şık işaretlendiği için toplam %100'ü aşmaktadır.



3.1.3. Lojistik Sektöründe Hizmet Verilen Sektörler

Lojistik işletmelerinin hizmet verdiği sektörlerin, 2014 yılının dördüncü çeyreğinde, en fazla hizmet verilen sektörler; “Gıda (%68,9)”, “Tekstil (%67,6)”, “Kimya (%66,2)” ve “Otomotiv yan sanayi (%60,8)” olarak gözlenmektedir (Şekil 5).

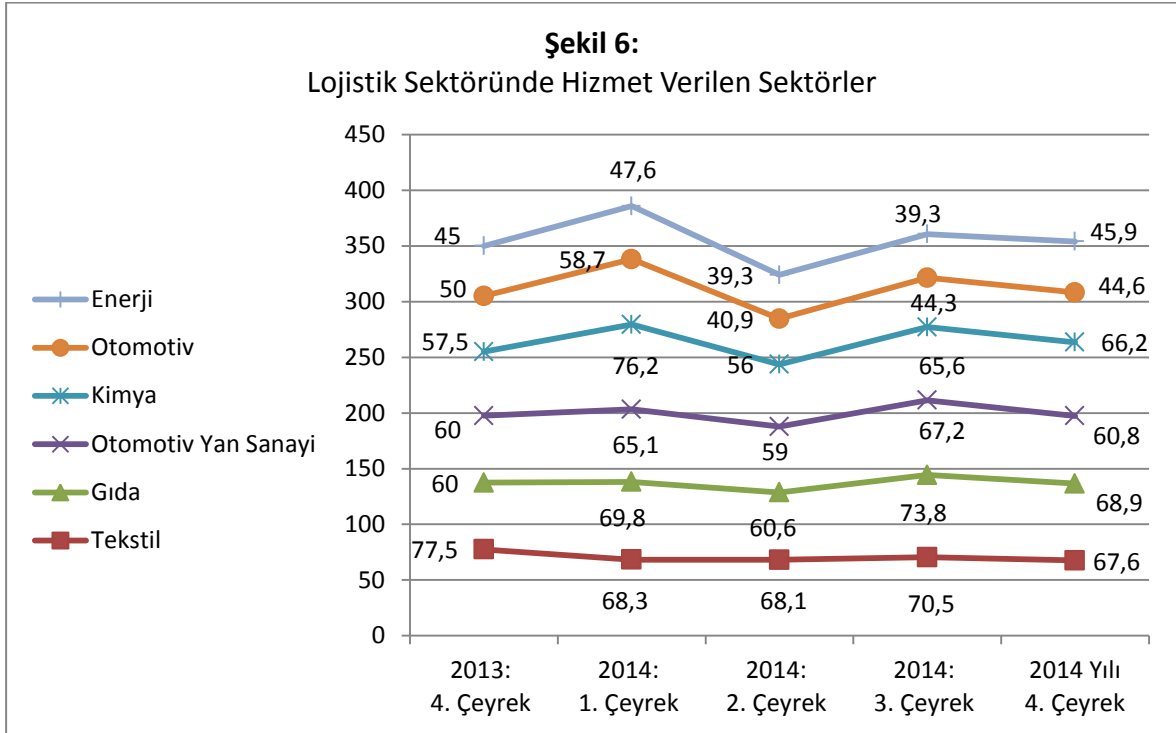


Diğer taraftan, 2014 yılının üçüncü çeyreği ile karşılaştırıldığında, enerji sektörüne yönelik verilen hizmetin %6,6 oranında arttığını ama otomotiv yan sanayi sektöründeki hizmet oranının %6,4 azaldığı gözlenmektedir (Bkz. Tablo 3).

Tablo 3: Lojistik Sektöründe Hizmet Verilen Sektörler: Karşılaştırmalı Tablo

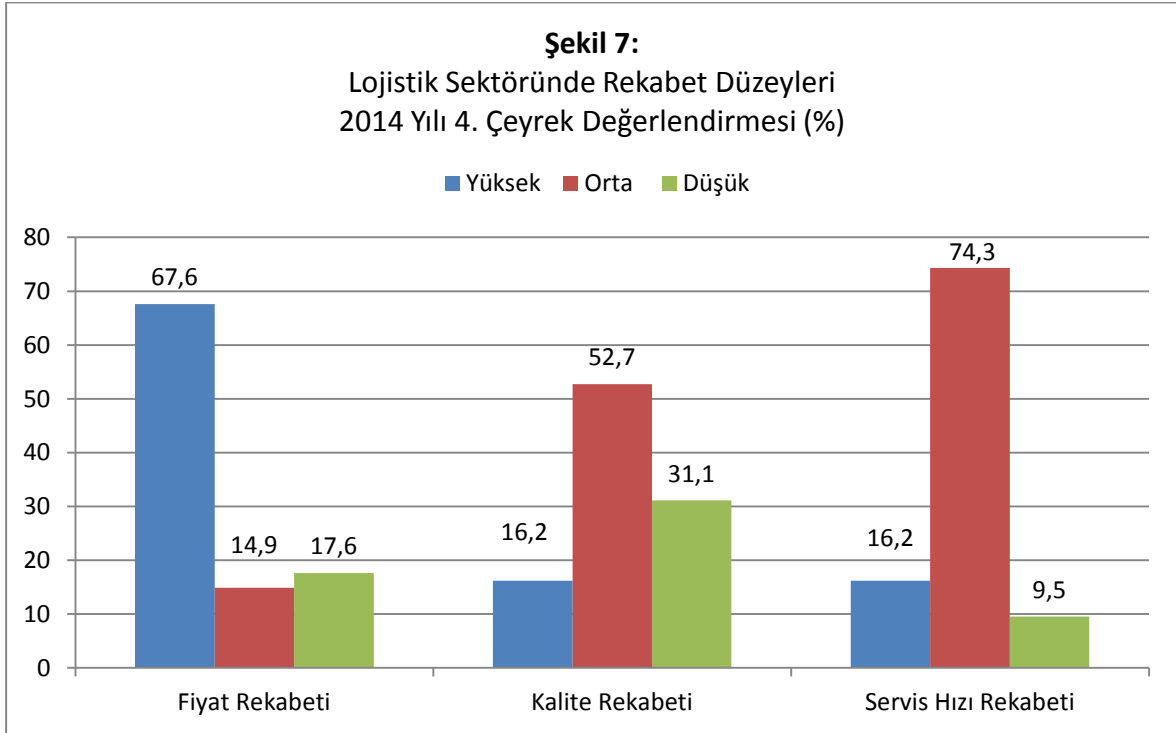
Hizmet Verilen Sektörler	2013: 4. Çeyrek	2014: 1. Çeyrek	2014: 2. Çeyrek	2014: 3. Çeyrek	2014 Yılı 4. Çeyrek
Tekstil	77,5	68,3	68,1	70,5	67,6
Gıda	60	69,8	60,6	73,8	68,9
Otomotiv Yan Sanayi	60	65,1	59	67,2	60,8
Kimya	57,5	76,2	56	65,6	66,2
Otomotiv	50	58,7	40,9	44,3	44,6
Enerji	45	47,6	39,3	39,3	45,9

*Birden fazla sık işaretlendiği için toplam %100'ü aşmaktadır.



3.1.4. Lojistik Sektöründe Rekabet Düzeyleri

Araştırmaya katılan yöneticilerin %67,6'lık bir oranı; lojistik sektörde fiyat rekabetinin “yüksek” olduğuna yönelik bir değerlendirme yapmışlardır. Diğer taraftan; hizmet kalitesi (%52,7) ve servis hızı (%74,3) rekabetinin ise “orta” düzeyde olduğu da düşünülmektedir. (Bkz. Şekil 7).



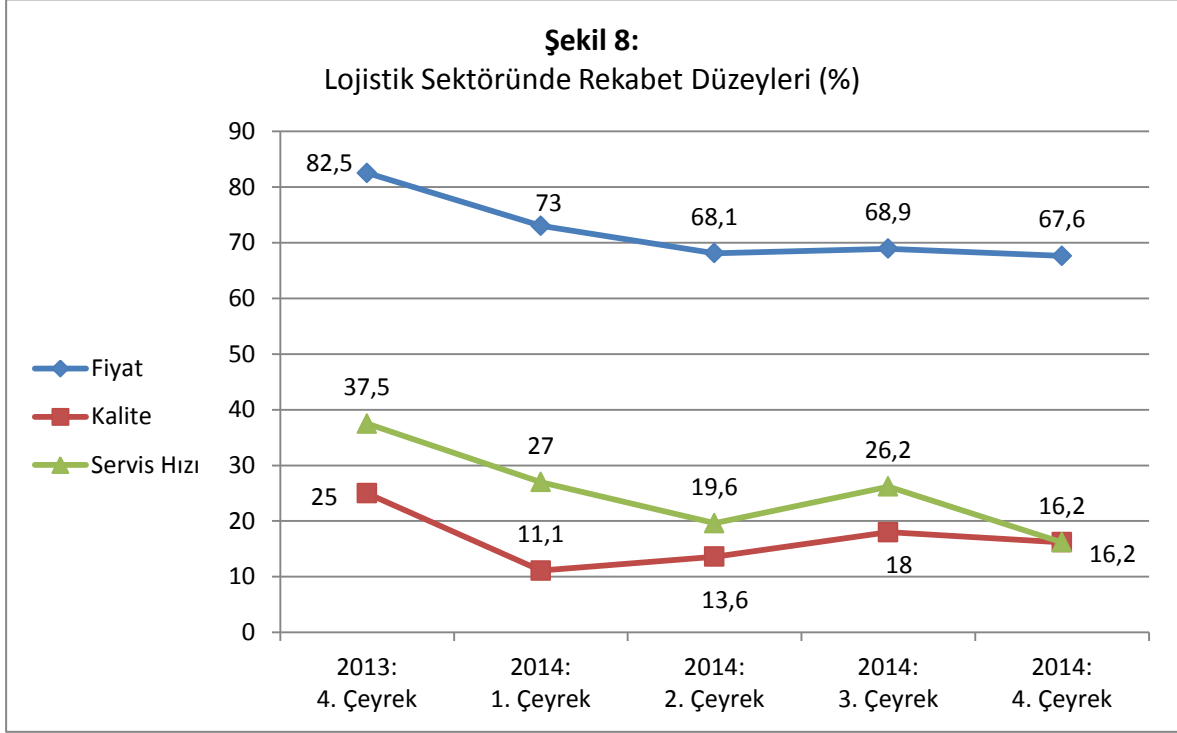
2014 yılının üçüncü çeyrek sonuçları ile karşılaştırıldığında, fiyat, kalite ve servis hızı rekabetinin “yüksek” olarak tanımlanan düzeyinin düştüğünü, “servis hızı” rekabet değişkeninin de orta değerlemesinin %13,6 oranında önemli bir yükselme gösterdiği gözlenmektedir (Bkz. Tablo 4).

Tablo 4: Lojistik Sektöründe Rekabet Düzeyleri: Karşılaştırmalı Tablo

Değerlendirme	Fiyat Rekabeti (%)				
	2013: 4. Çeyrek	2014: 1. Çeyrek	2014: 2. Çeyrek	2014: 3. Çeyrek	2014: 4. Çeyrek
Yüksek	82,5	73,0	68,1	68,9	67,6
Orta	10,0	12,7	19,6	16,4	14,9
Düşük	7,5	14,3	12,1	14,8	17,6

Değerlendirme	Kalite Rekabeti (%)				
	2013: 4. Çeyrek	2014: 1. Çeyrek	2014: 2. Çeyrek	2014: 3. Çeyrek	2014: 4. Çeyrek
Yüksek	25,0	11,1	13,6	18,0	16,2
Orta	47,5	49,2	63,6	65,6	52,7
Düşük	27,5	31,7	22,7	16,4	31,1

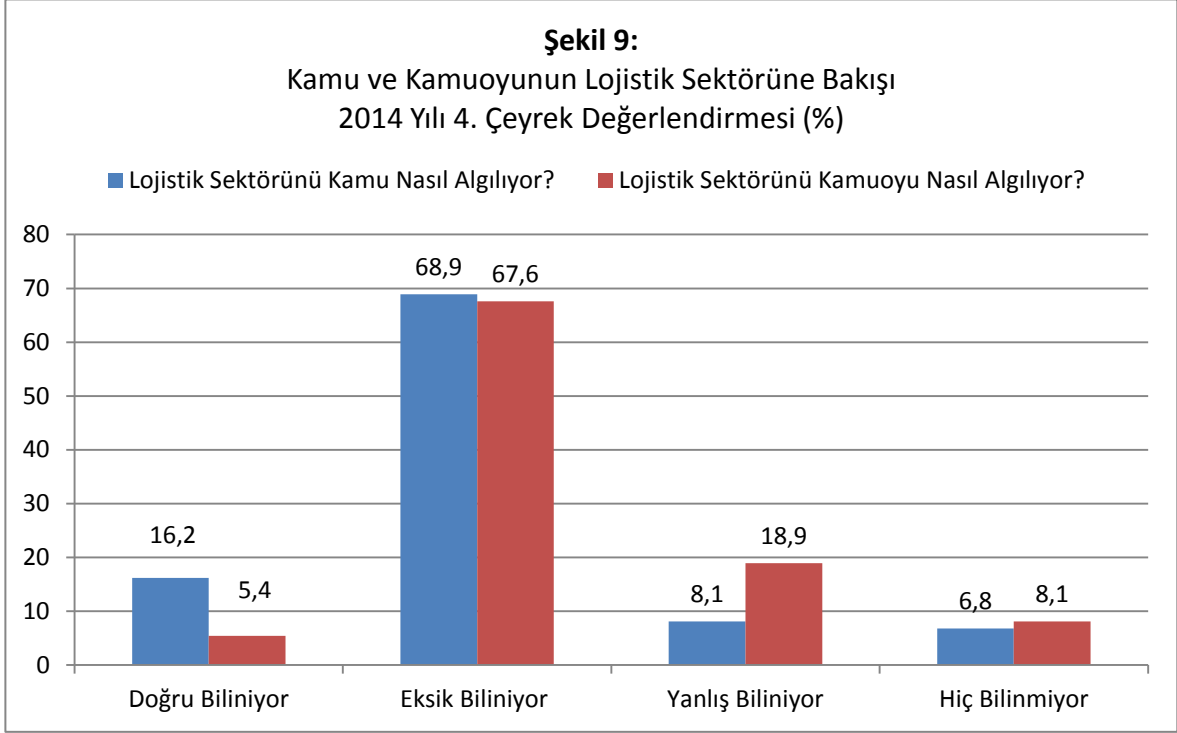
Değerlendirme	Servis Hızı Rekabeti (%)				
	2013: 4. Çeyrek	2014: 1. Çeyrek	2014: 2. Çeyrek	2014: 3. Çeyrek	2014: 4. Çeyrek
Yüksek	37,5	27,0	19,6	26,2	16,2
Orta	57,5	57,1	71,2	60,7	74,3
Düşük	5,0	15,9	9,0	13,1	9,5



* “yüksek” yanıtları değerlendirmeye alınmıştır.

3.1.5. Kamu ve Kamuoyunun Lojistik Sektörüne Bakışı

Araştırmaya katılan yöneticilerin, %16,2 gibi çok düşük bir oranı kamunun lojistik sektörünü “doğru bildiğini” düşündüğünü ifade etmektedir. %68,9 gibi yüksek bir oranda “eksik bildiğini” ortaya koymuştur. Diğer taraftan, araştırmaya katılan yöneticilerin, %5,4 gibi bir oranı kamuoyunun lojistik sektörünü “doğru bildiğini” ancak %67,6’sının da “eksik bildiğini” ifade ettiği gözlenmektedir (Bkz. Şekil 9).

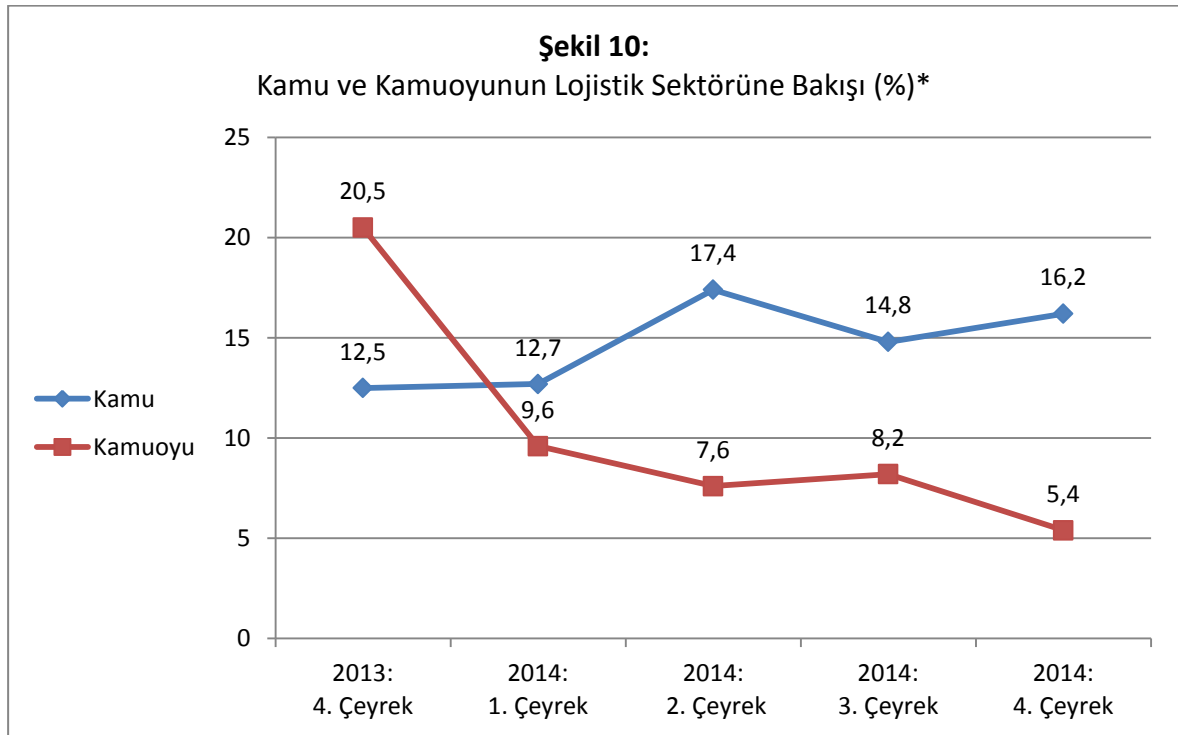


2014 yılı üçüncü çeyrek değerlendirmeleri ile karşılaştırıldığında önemli değişimler olmadığı gözlenmektedir. Hem kamu hem de kamuoyu lojistik sektörünü önemli oranda eksik bilmektedir (Bkz. Tablo 5).

Tablo 5: Kamu ve Kamuoyunun Lojistik Sektörüne Bakışı: Karşılaştırmalı Tablo

Değerlendirme	Lojistik Sektörünü Kamu Nasıl Algılıyor? (%)				
	2013: 4. Çeyrek	2014: 1. Çeyrek	2014: 2. Çeyrek	2014: 3. Çeyrek	2014: 4. Çeyrek
Doğru Biliniyor	12,5	12,7	17,4	14,8	16,2
Eksik Biliniyor	70,0	79,4	74,6	72,1	68,9
Yanlış Biliniyor	17,5	6,3	4,7	6,6	8,1
Hiç Bilinmiyor	0	1,6	3,1	6,6	6,8

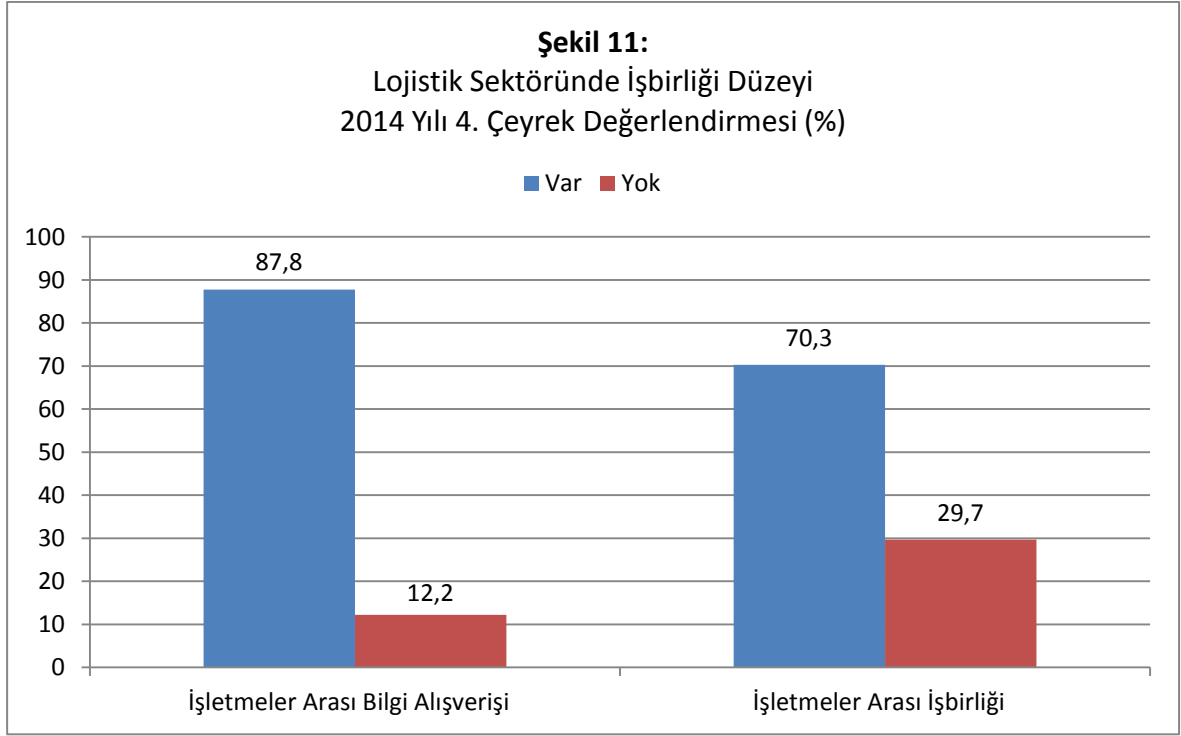
Değerlendirme	Lojistik Sektörünü Kamuoyu Nasıl Algılıyor? (%)				
	2013: 4. Çeyrek	2014: 1. Çeyrek	2014: 2. Çeyrek	2014: 3. Çeyrek	2014: 4. Çeyrek
Doğru Biliniyor	20,5	9,6	7,6	8,2	5,4
Eksik Biliniyor	59,0	60,3	70,7	68,9	67,6
Yanlış Biliniyor	17,9	23,8	16,9	19,7	18,9
Hiç Bilinmiyor	2,6	6,3	4,6	3,3	8,1



* "doğru biliniyor" yanıtları değerlendirilmeye alınmıştır.

3.1.6. Lojistik Sektöründeki İşbirliği Düzeyi

Araştırmaya katılan yöneticilerin işletmeler arası bilgi alışverişinin (%87,8) ve işbirliğinin (%70,3) olduğu konusunda önemli derecede yüksek oranlar verdiği gözlenmektedir (Bkz. Şekil 11).

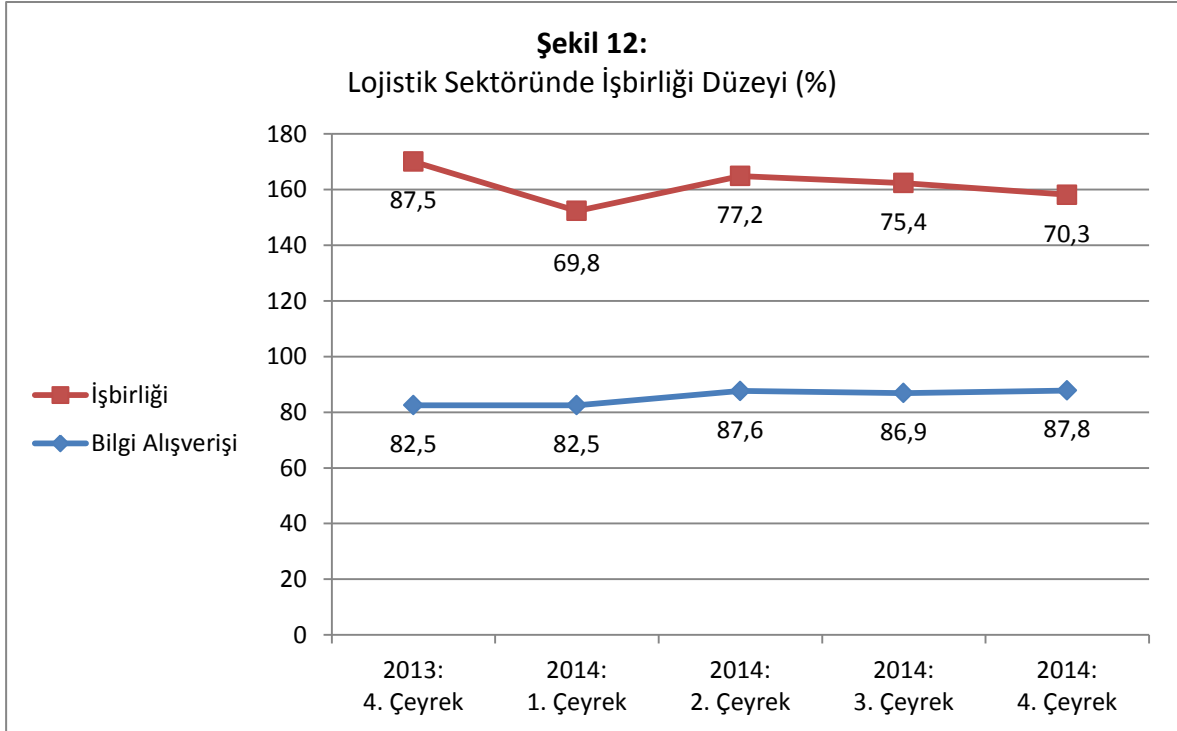


2014 yılı üçüncü çeyrek sonuçları ile karşılaştırıldığında; “bilgi alışverişi” düzeyinde bir artış olduğunu, “işbirliği” düzeyinde ise %5,1 oranında düşüş yaşandığı gözlenmektedir (Bkz. Tablo 6).

Tablo 6: Lojistik Sektöründeki İşbirliği Düzeyi: Karşılaştırmalı Tablo*

Değerlendirme	İşletmeler Arası Bilgi Alışverişi (%)				
	2013: 4. Çeyrek	2014: 1. Çeyrek	2014: 2. Çeyrek	2014: 3. Çeyrek	2014: 4. Çeyrek
Var	82,5	82,5	87,6	86,9	87,8
Yok	17,5	17,5	12,3	13,1	12,2

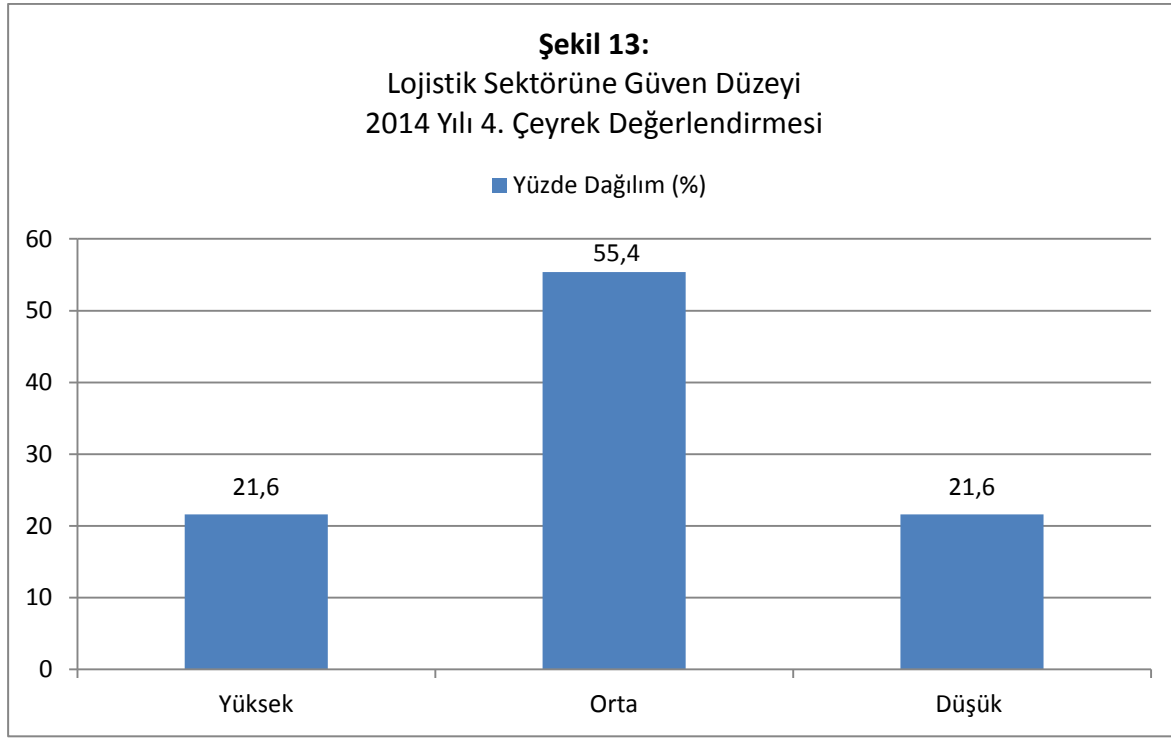
Değerlendirme	İşletmeler Arası İşbirliği (%)				
	2013: 4. Çeyrek	2014: 1. Çeyrek	2014: 2. Çeyrek	2014: 3. Çeyrek	2014: 4. Çeyrek
Var	87,5	69,8	77,2	75,4	70,3
Yok	12,5	30,2	22,7	24,6	29,7



*"evet" yanıtları değerlendirmeye alınmıştır.

3.1.7. Lojistik Sektörüne Güven Düzeyi

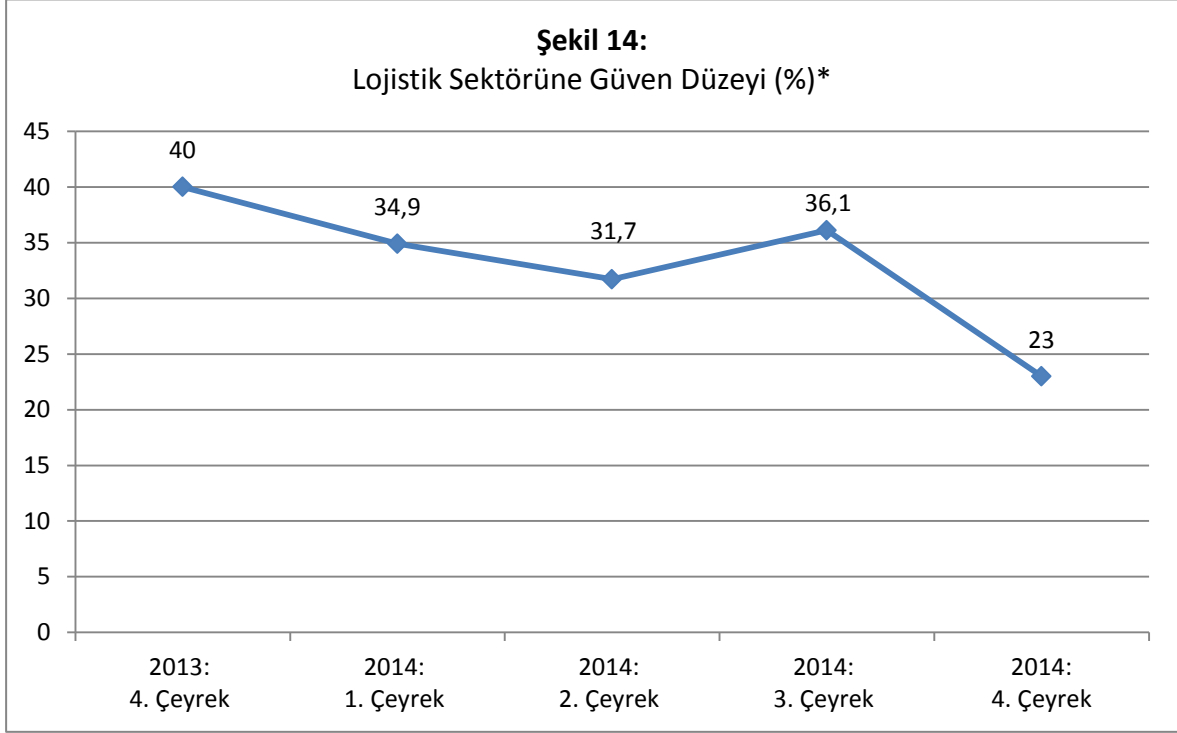
Diğer taraftan, araştırmaya katılan yöneticilerin %55,4'ünün hizmet verdikleri işletmelerin sektöre güven duygusunun “orta” düzeyde olduğunu belirtmektedirler. “Yüksek” olarak belirtenlerin oranının ise %21,6 olduğu gözlenmektedir (Bkz. Şekil 13).



2014 yılı üçüncü çeyrek sonuçları ile bir karşılaştırma yapıldığında ise lojistik sektörüne güven düzeyinin %14,5 oranında azaldığı gözlenmektedir (Bkz. Tablo 7).

Tablo 7: Lojistik Sektörüne Yönelik Güven Düzeyi: Karşılaştırmalı Tablo

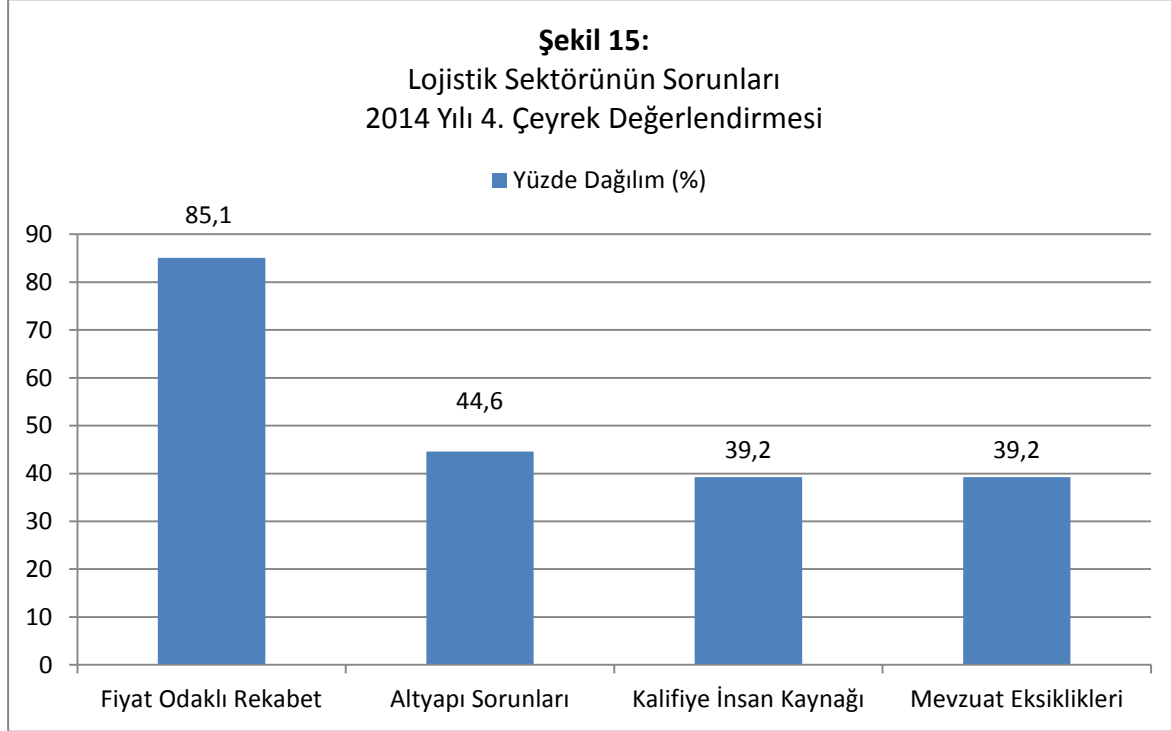
Seviye	2013: 4. Çeyrek	2014: 1. Çeyrek	2014: 2. Çeyrek	2014: 3. Çeyrek	2014: 4. Çeyrek
Çok Yüksek	2,5	1,6	3,0		1,4
Yüksek	37,5	33,3	28,7	36,1	21,6
Orta	55,0	47,6	48,4	47,5	55,4
Düşük	5,0	17,5	18,1	16,4	21,6



* “çok yüksek” ve “yüksek” yanıtlarının toplamı değerlendirilmeye alınmıştır.

3.1.8. Lojistik Sektörünün Sorunları

En önemli temel sorun olarak; “fiyat odaklı rekabet (%85,1)” ve “altyapı sorunları (%44,6)” katılımcılar tarafından ifade edilmiştir (Bkz. Şekil 15).



2014 yılı üçüncü çeyrek değerlendirmeleri ile karşılaştırıldığında lojistik sektöründeki “kalifiye insan kaynağı” %54,1’den %39,2’ye düşerken, “mevzuat eksiklikleri” ise %27,9’dan %39,2’ye çıkmıştır. 2014 yılı dördüncü çeyrek değerlendirmesinde “altyapı sorunları” %13,5 oranında artarak lojistik sektörünün ikinci önemli sorunu haline gelmiştir. (Bkz. Tablo 8).

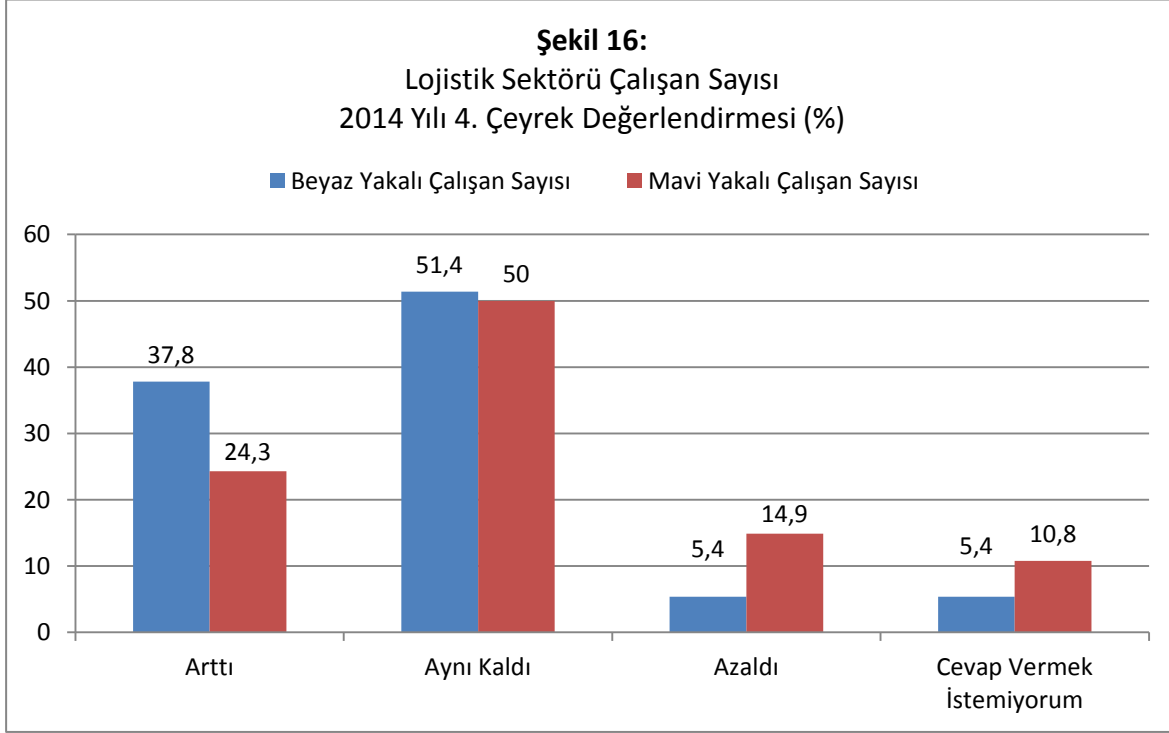
Tablo 8: Lojistik Sektörünün Sorunları: Karşılaştırmalı Tablo

Değerlendirme	2013: 4. Çeyrek	2014: 1. Çeyrek	2014: 2. Çeyrek	2014: 3. Çeyrek	2014: 4. Çeyrek
Fiyat Odaklı Rekabet	45	58,7	81,8	80,3	85,1
Kalifiye İnsan Kaynağı	-	49,2	59	54,1	39,2
Mevzuat Eksiklikleri	35	58,7	46,9	27,9	39,2
Aşırı Bürokrasi	10	20,6	36,3	19,7	24,3
Altyapı Sorunları	-	30,2	37,9	31,1	44,6

*Birden fazla şık işaretlendiği için toplam %100’ü aşmaktadır.

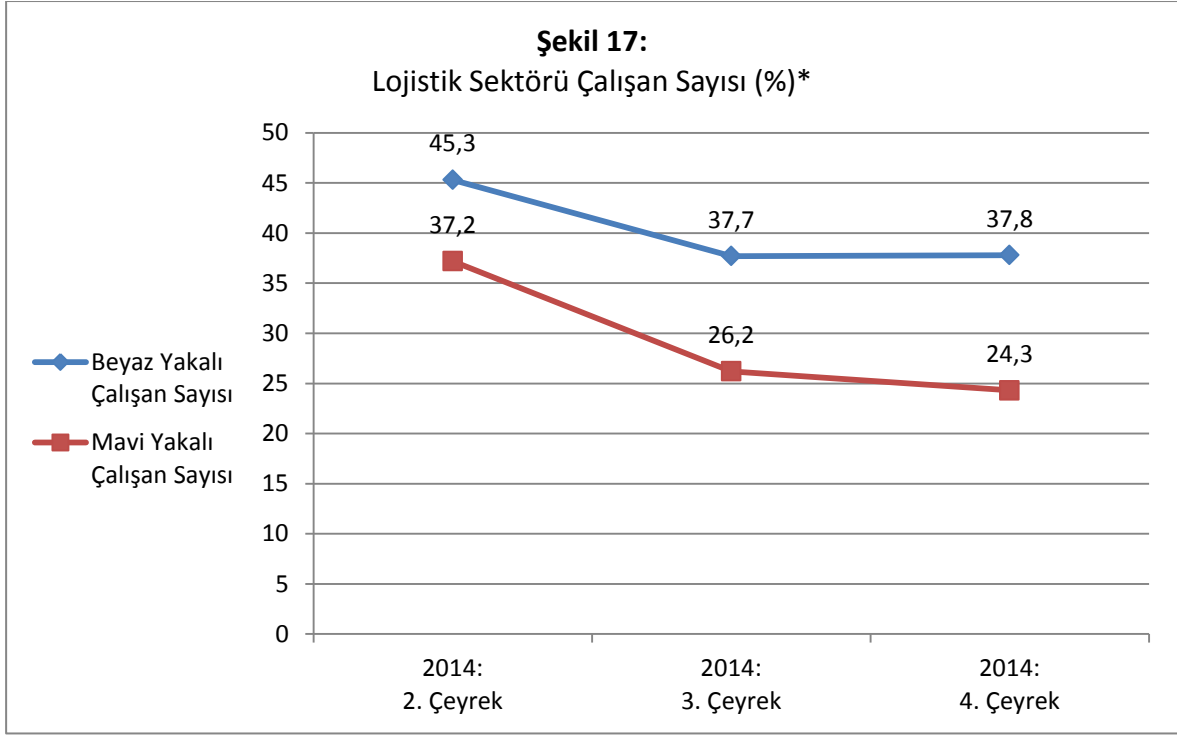
3.1.9. Lojistik Sektörü Çalışan Sayısı

Araştırmaya katılan yöneticilerin %37,8'lik bir oranı; geçtiğimiz üç aylık dönemde (Ekim-Kasım-Aralık) geçen yılın aynı dönemine göre firmalarında beyaz yakalı çalışan sayısının "arttığını", %50'lik oranında mavi yakalı çalışan sayısının ise "aynı kaldığını" yeni istihdam yapmadıklarını belirtmiştir (Bkz. Şekil 15).



Tablo 9: Lojistik Sektörü Çalışan Sayısı: Karşılaştırmalı Tablo

Değerlendirme	Beyaz Yakalı Çalışan Sayısı (%)			Mavi Yakalı Çalışan Sayısı (%)		
	2014: 2. Çeyrek	2014: 3. Çeyrek	2014: 4. Çeyrek	2014: 2. Çeyrek	2014: 3. Çeyrek	2014: 4. Çeyrek
Arttı	45,3	37,7	37,8	37,2	26,2	24,3
Aynı Kaldı	43,7	44,3	51,4	47,4	52,5	50,0
Azaldı	9,3	13,1	5,4	11,8	16,4	14,9
Cevap Vermek İstemiyorum	1,5	4,9	5,4	3,3	4,9	10,8



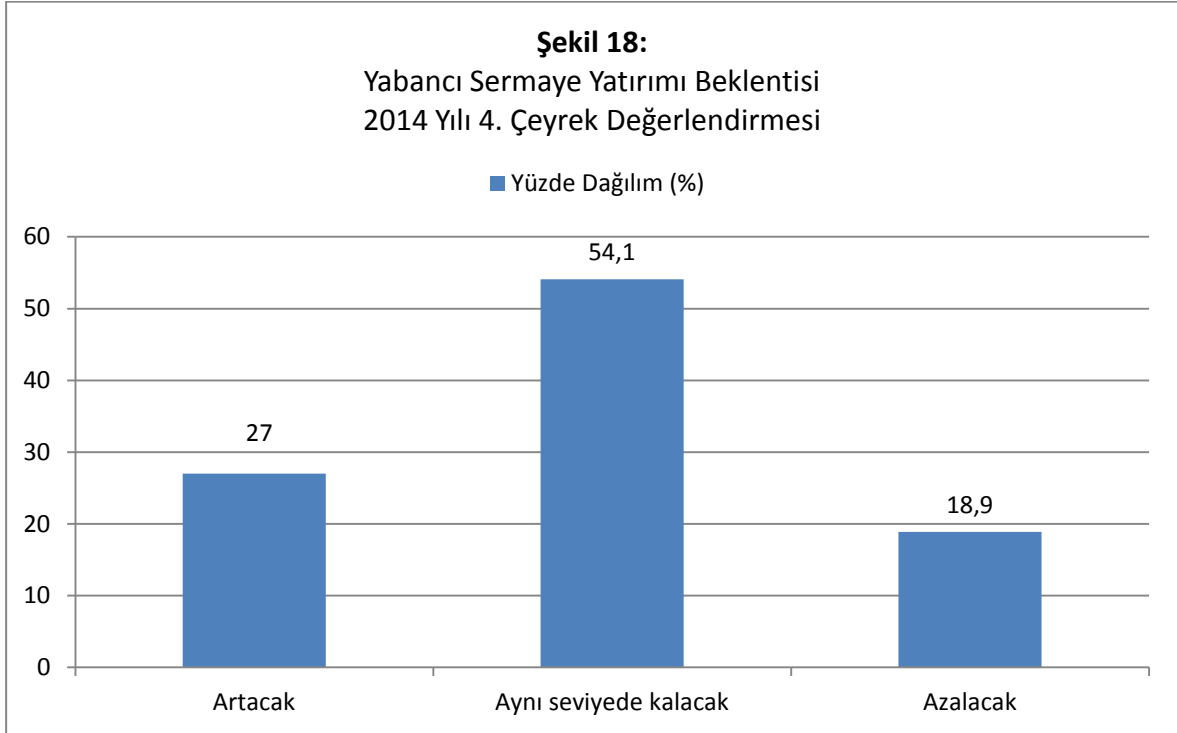
* "geçen yılın aynı dönemine göre arttı" yanıtları değerlendirmeye alınmıştır.

3.2. 2014 YILI DÖRDÜNCÜ ÇEYREK BEKLENTİLERİ (OCAK-MART, 2015)

Bu bölümde, lojistik işletmelerinin yöneticilerine, 2015 yılı Ocak-Şubat-Mart aylarına ilişkin beklentileri sorulmuştur. Değerlendirmeler ise aşağıda verilmektedir.

3.2.1. Lojistik Sektöründe Yabancı Sermaye Yatırımı Beklentisi

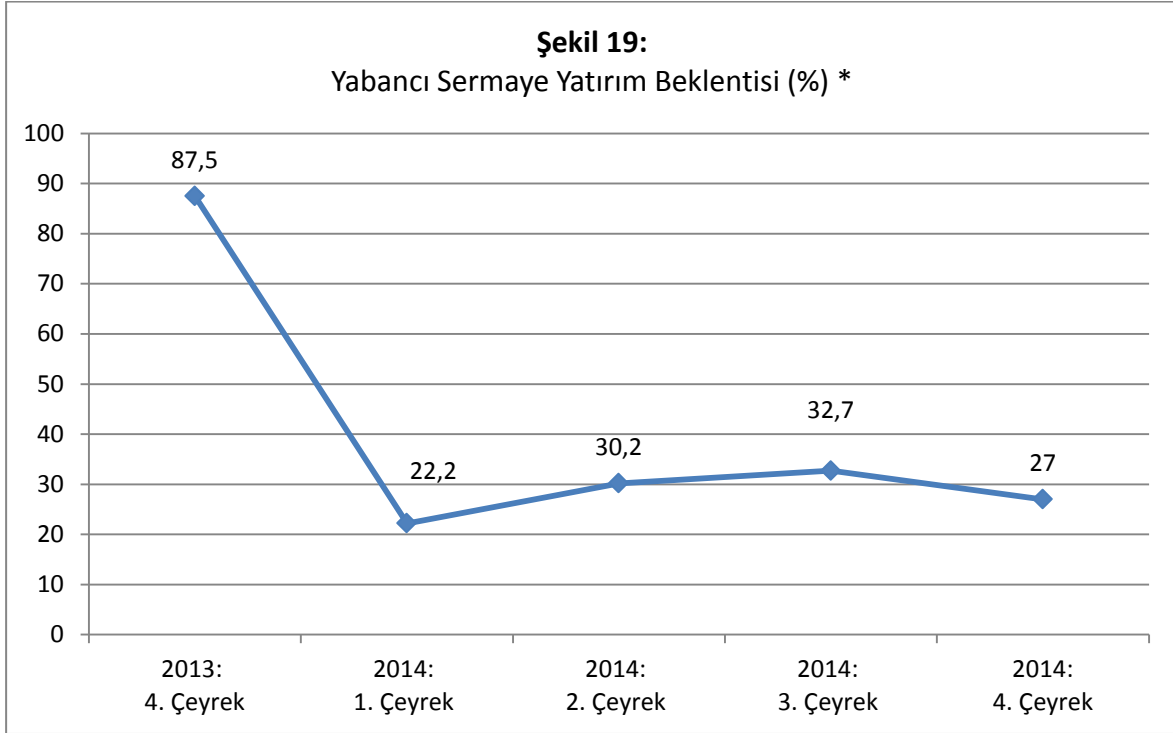
Araştırmaya katılan yöneticilerin %27'si yabancı sermaye yatırımlarının "artacağını" düşünmektedir. Yabancı sermaye yatırımlarının azalacağını düşünenlerin oranı ise %18,9'dur (Bkz. Şekil 18).



2014 yılı üçüncü çeyrek değerlendirmeleri ile karşılaştırıldığında ise lojistik sektörünün yabancı sermaye beklentisinin azaldığı görülmektedir (Bkz. Tablo 10).

Tablo 10: Yabancı Sermaye Yatırımları Beklentisi: Karşılaştırmalı Tablo

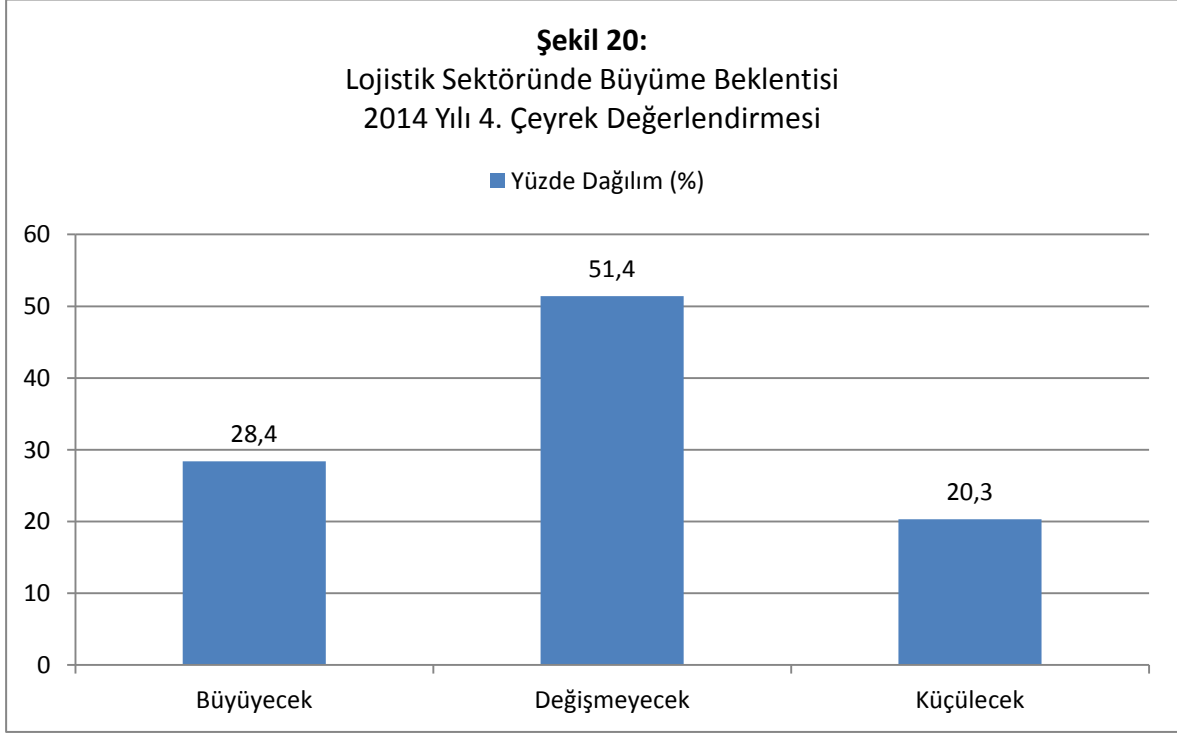
Değerlendirme	2013: 4. Çeyrek	2014: 1. Çeyrek	2014: 2. Çeyrek	2014: 3. Çeyrek	2014: 4. Çeyrek
Önemli ölçüde artacak	22,5	3,2	1,5	1,6	
Artacak	65,0	19,0	28,7	31,1	27
Aynı seviyede kalacak	7,5	61,9	60,6	52,5	54,1
Azalacak	5,0	15,9	9,0	14,8	18,9



* "önemli ölçüde artacak" ve "artacak" yanıtlarının toplamı değerlendirilmeye alınmıştır.

3.2.2. Lojistik Sektöründe Büyüme Beklentisi

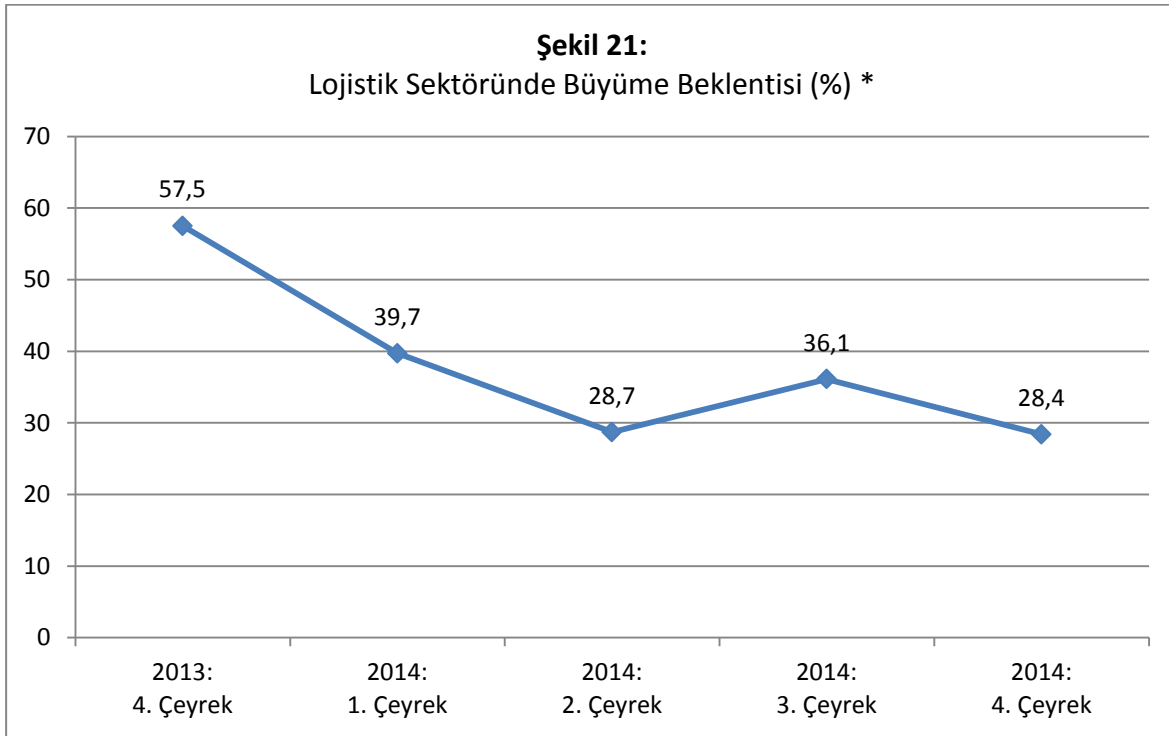
Araştırmaya katılan yöneticilerin, sektörün 3 aylık büyüme beklentisine yönelik “sektörün büyüyeceğini” düşünenlerin oranı %28,4’e düşerken; “değişmeyecek” diyen yöneticilerin %51,4 gibi bir orana yükselmiştir. Yöneticilerin, %20,3’ü ise “küçülecek” değerlendirmesini yapmışlardır (Bkz. Şekil 20).



2014 yılı üçüncü çeyrek değerlendirmeleri ile karşılaştırıldığında ise büyüme beklentisinde bir düşüşün olduğu görülmektedir (Bkz. Tablo 11). Lojistik sektörü küçülecek diyenlerin oranı %16,4’den %20,3’e yükselmiştir.

Tablo 11: Lojistik Sektöründe Büyüme Beklentisi: Karşılaştırmalı Tablo

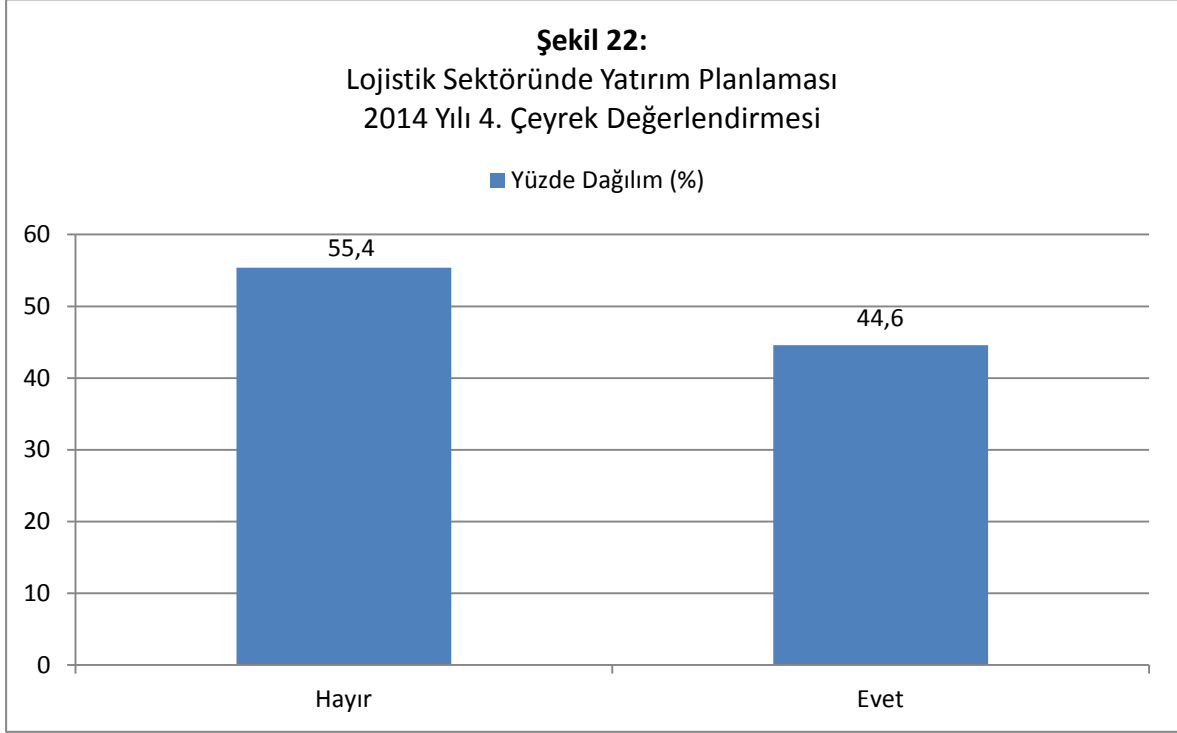
Değerlendirme	2013: 4. Çeyrek	2014: 1. Çeyrek	2014: 2. Çeyrek	2014: 3. Çeyrek	2014: 4. Çeyrek
Büyüyecek	57,5	39,7	28,7	36,1	28,4
Değişmeyecek	35,0	44,4	54,5	47,5	51,4
Küçülecek	2,5	12,7	16,6	16,4	20,3



*"büyüyecek" yanıtları değerlendirilmeye alınmıştır.

3.2.3. Lojistik Sektöründe Yatırım Planlaması

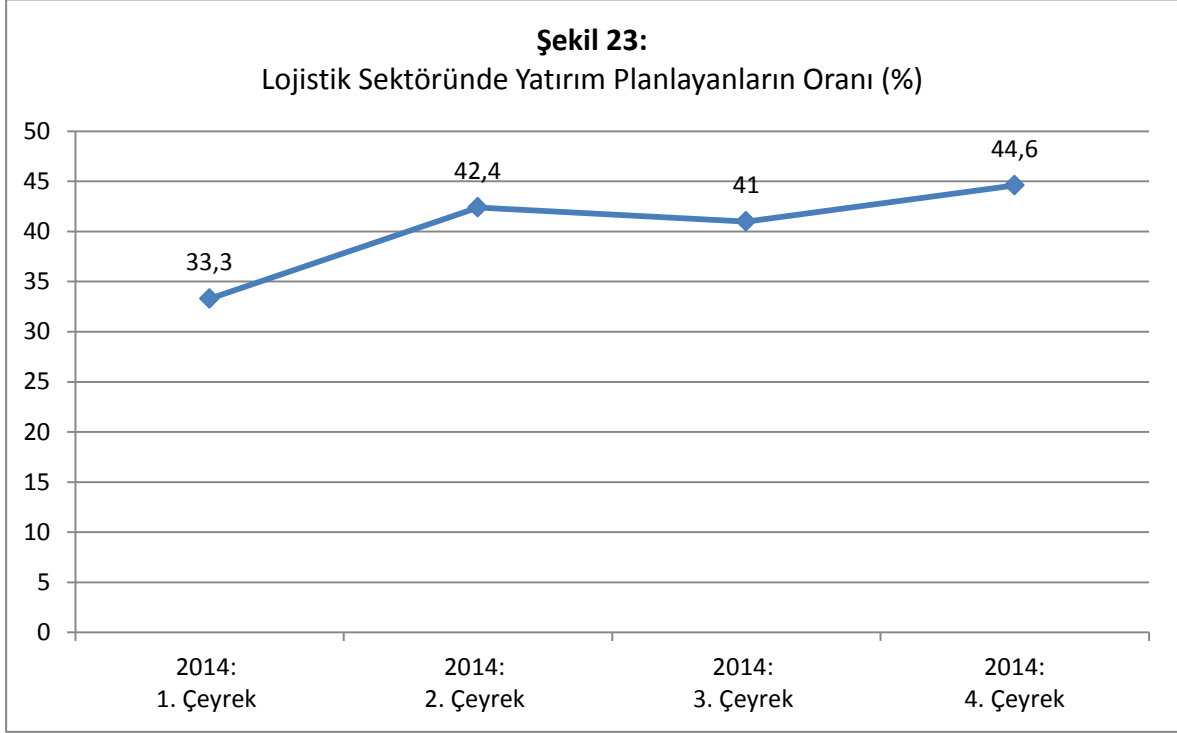
Lojistik sektörü yöneticilerine, önümüzdeki 3 ay içerisinde lojistik sektöründe yatırım yapmayı planlayıp planlamadıkları sorulmuş ve %55,4'ünden hayır yanıtı alınmıştır (Bkz. Şekil 22).



2014 yılı üçüncü çeyrek değerlendirmeleri ile karşılaştırıldığında lojistik sektörde yatırım planlama oranı %41'den %44,6'ya yükselmiştir. Sektörde yatırım planlamayan katılımcıların oranı ise %59'dan %55,4'e düşmüştür (Bkz. Tablo 12).

Tablo 12: Lojistik Sektöründe Yatırım Planlaması: Karşılaştırmalı Tablo

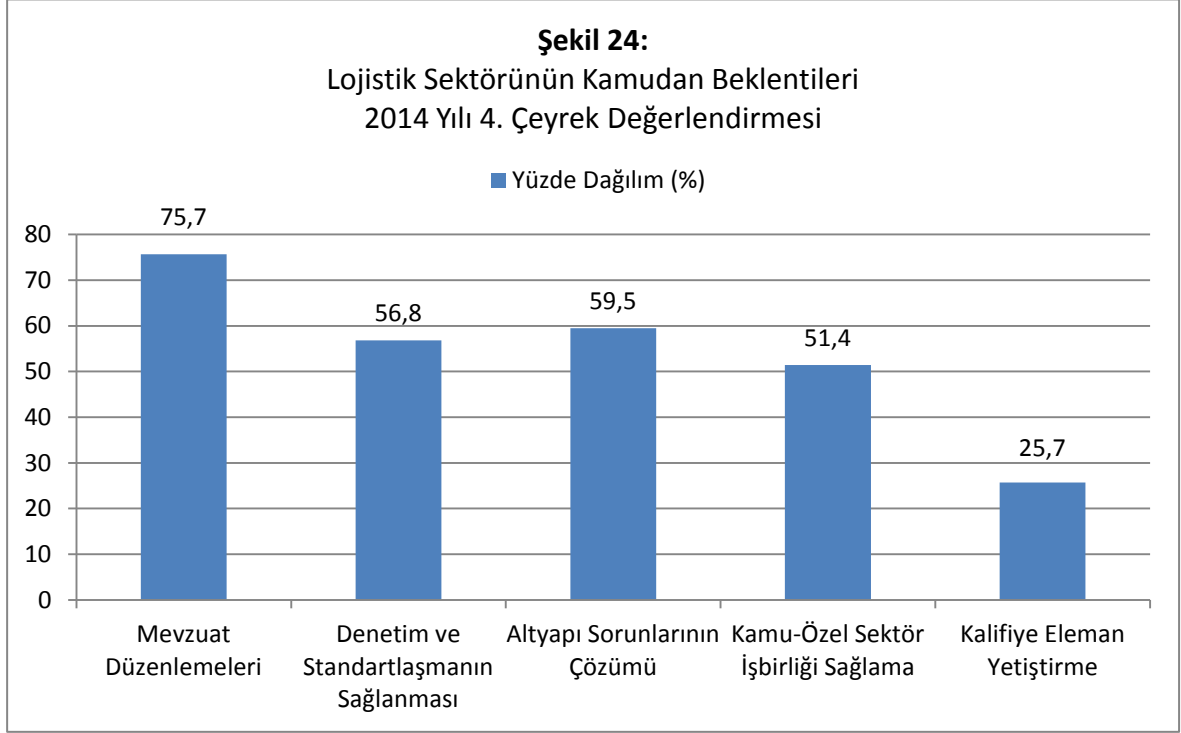
Değerlendirme	2014: 1. Çeyrek	2014: 2. Çeyrek	2014: 3. Çeyrek	2014: 4. Çeyrek
Hayır	66,7	57,5	59,0	55,4
Evet	33,3	42,4	41,0	44,6



**"evet" yanıtları değerlendirmeye alınmıştır.*

3.2.4. Lojistik Sektörünün Kamudan Beklentileri

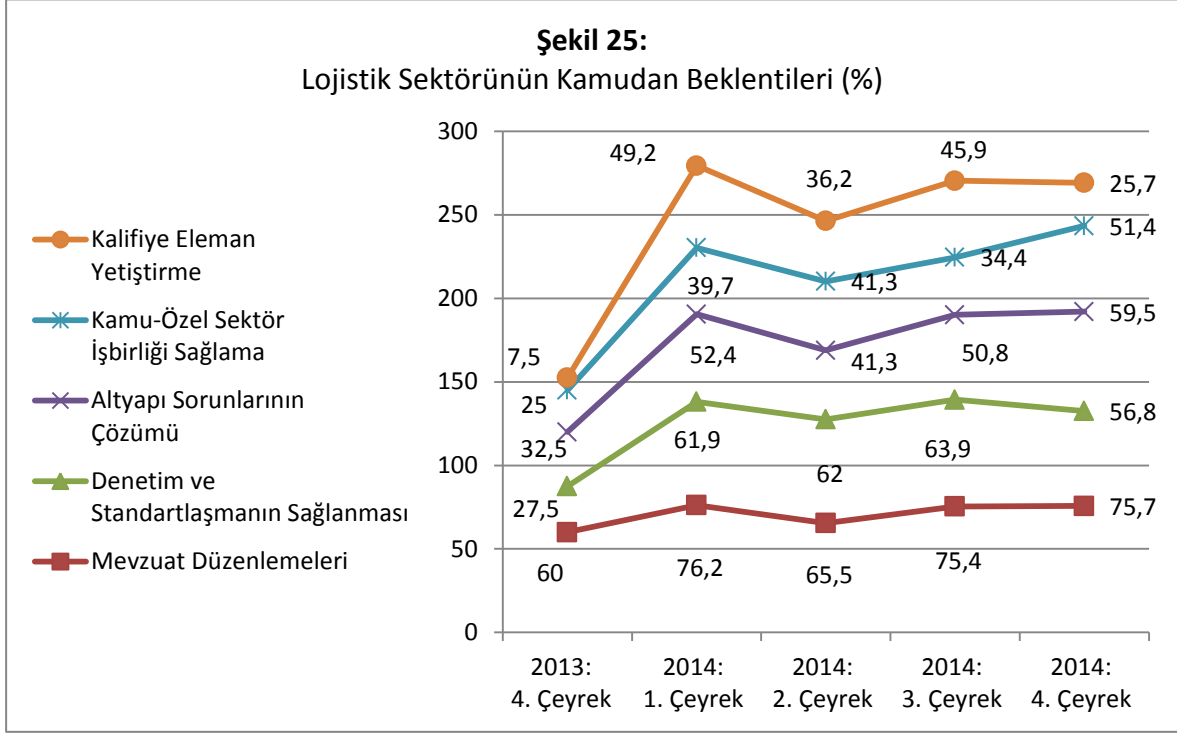
Lojistik sektörünün kamudan beklentileri anlamında; "mevzuat düzenlemeleri (%75,7)", "altyapı sorunlarının çözümü (%59,5) ve "denetim ve standartlaşmanın sağlanması (%56,8) öncelikli olarak ortaya çıkmıştır (Bkz. Şekil 24).



Tablo 13: Lojistik Sektörünün Kamudan Beklentileri: Karşılaştırmalı Tablo

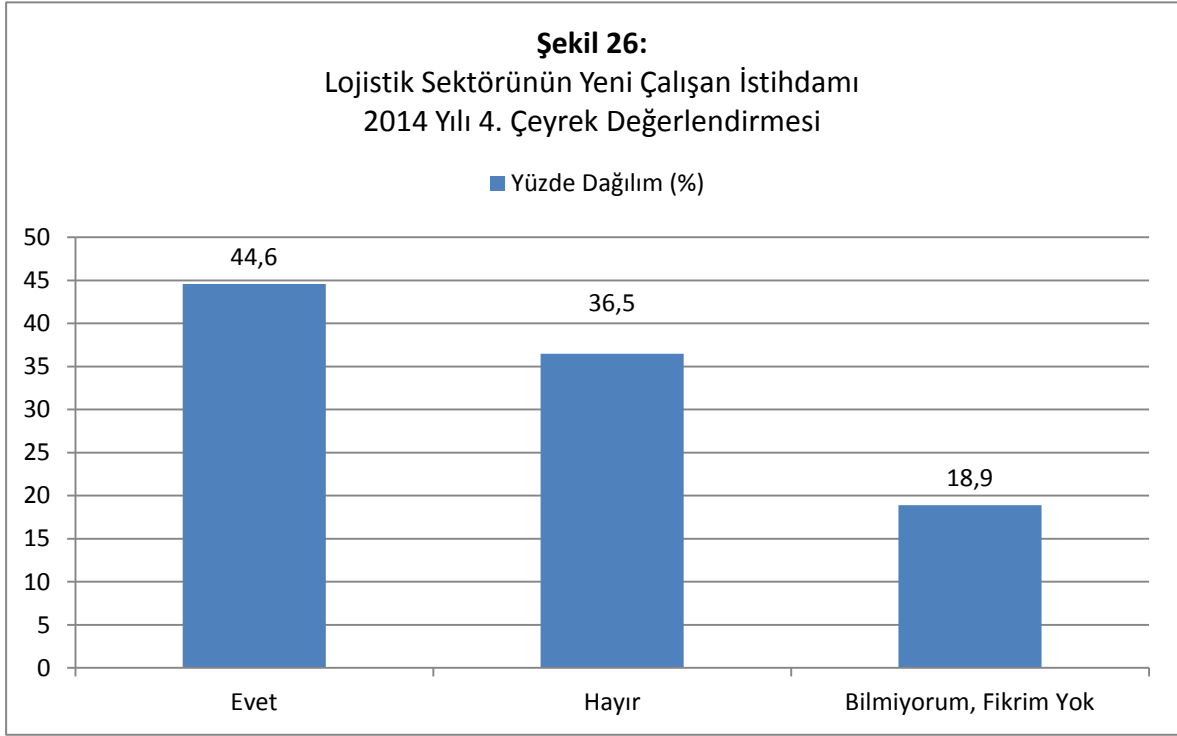
Değerlendirme	2013: 4. Çeyrek	2014: 1. Çeyrek	2014: 2. Çeyrek	2014: 3. Çeyrek	2014: 4. Çeyrek
Mevzuat Düzenlemeleri	60,0	76,2	65,5	75,4	75,7
Denetim ve Standartlaşmanın Sağlanması	27,5	61,9	62,0	63,9	56,8
Altyapı Sorunlarının Çözümü	32,5	52,4	41,3	50,8	59,5
Kamu-Özel Sektör İşbirliği Sağlama	25,0	39,7	41,3	34,4	51,4
Kalifiye Eleman Yetiştirme	7,5	49,2	36,2	45,9	25,7

*Birden fazla şık işaretlendiği için toplam %100'ü aşmaktadır.



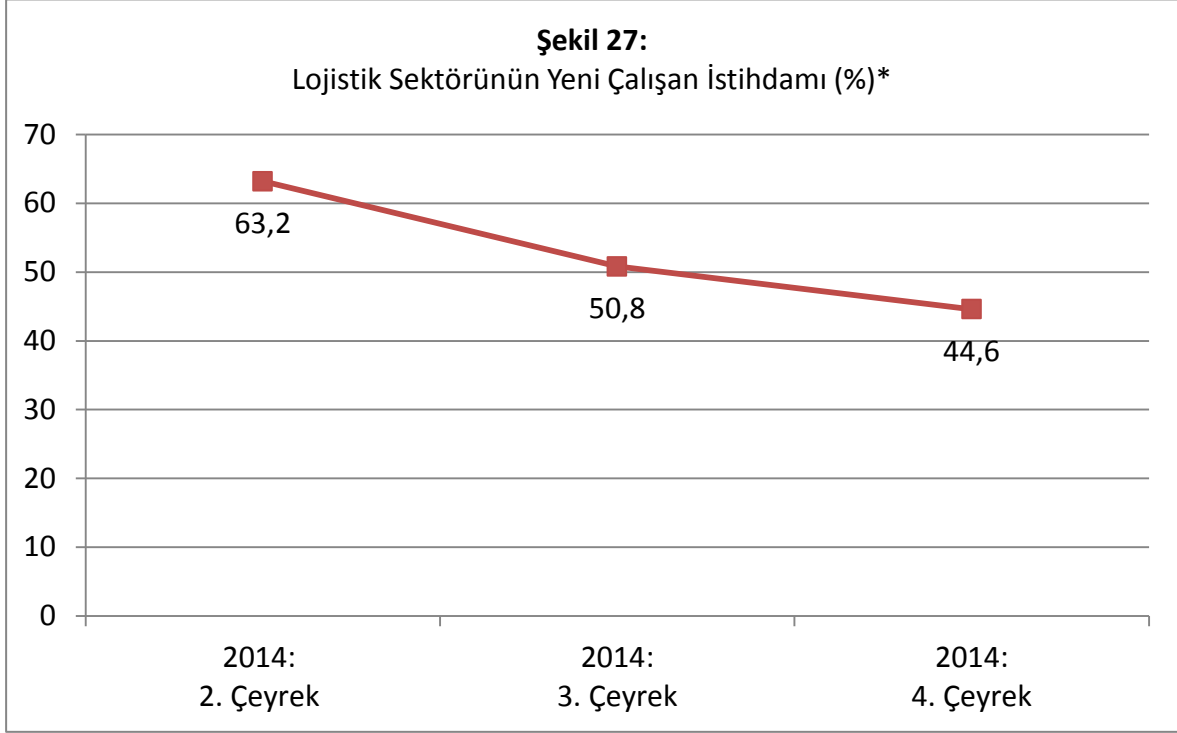
3.2.5. Lojistik Sektörünün Yeni Çalışan İstihdamı

Araştırmaya katılan yöneticilerin %44,6'lık bir oranı; önümüzdeki 3 aylık dönemde (Ocak-Şubat-Mart) firmaları bünyesinde yeni çalışan istihdam edeceklerini göstermektedir. %36,5'lik oran ise yeni çalışan istihdam etmeyecektir (Bkz. Şekil 25).



Tablo 14: Lojistik Sektörünün Yeni Çalışan İstihdamı: Karşılaştırmalı Tablo

Değerlendirme	2014: 2. Çeyrek	2014: 3. Çeyrek	2014: 4. Çeyrek
Evet	63,2	50,8	44,6
Hayır	27,2	36,1	36,5
Bilmiyorum, Fikrim Yok	10,6	13,1	18,9



- “önümüzdeki çeyrekte istihdam edeceğim” yanıtları değerlendirmeye alınmıştır.

2014 yılı üçüncü çeyrek değerlendirmeleri ile karşılaştırıldığında lojistik sektöründe yeni çalışan istihdamının evet düzeyi %50,8'den %44,6'ya düşerken, hayır düzeyi %36,1'den %36,5'e yükselmiştir. (Bkz. Tablo 14). Yeni çalışan istihdamının evet düzeyi çeyrekler arasında sürekli bir düşüş göstermektedir.

EK – 1: ARAŞTIRMAYA CEVAP VEREN İŞLETMELERİN LİSTESİ

- 2K DENİZCİLİK
- ADA DENİZCİLİK
- AIR LOGISTICS
- AKDOĞAN EĞİTİM VE PROJE YÖNETİM DAN. LTD. ŞTİ.
- AKTİFSPED
- ALBATRANS ULUSLARARASI NAKLİYAT
- ARC GLOBAL LOJİSTİK A.Ş.
- ARKAS LOJİSTİK
- ARMADA DENİZCİLİK LOJİSTİK HİZ. VE TİC. LTD. ŞTİ.
- ATAKO TAŞIMACILIK DENİZCİLİK A.Ş.
- AYMAN ULUSLARARASI TAŞIMACILIK VE LOJİSTİK HİZ. TİC. LTD. ŞTİ.
- BALO BÜYÜK ANADOLU LOJİSTİK ORGANİZASYONLAR A.Ş.
- BARSAN GLOBAL LOJİSTİK
- BATU ULUSLARARASI TAŞIMACILIK VE TİC. LTD. ŞTİ.
- BİRCAN LOJİSTİK
- BOSMAR TRANS ULUSLARARASI TAŞIMACILIK LOJİSTİK TİC. LTD. ŞTİ.
- CEHA LOJİSTİK
- ÇOBANTUR TURİZM TİCARET VE NAKLİYAT LTD. ŞTİ.
- DACHSER TURKEY
- DEMAS INTERNATIONAL LOJİSTİK HİZMETLERİ VE TİC. A.Ş.
- DİNÇER LOJİSTİK
- EKOL LOJİSTİK
- ERS LOJİSTİK
- ETİS LOJİSTİK A.Ş.
- FİLLO LOJİSTİK
- GENEL TRANSPORT
- GNV LOJİSTİK
- GÖKBİL A.Ş.

- GÜNAY GÜMRÜK MÜŞAVİRLİĞİ
- HİTİT TRANS LTD. ŞTİ.
- HOROZ LOJİSTİK KARGO HİZMETLERİ VE TİCARET A.Ş.
- HURSAN LOJİSTİK
- İKRA ULUSLARARASI TAŞIMACILIK VE TİC. A.Ş.
- İNCİ LOJİSTİK
- KAMP LOJİSTİK TİCARET A.Ş.
- KEY ULUSLARARASI TAŞIMACILIK
- KITA LOJİSTİK
- KÜHNE+NAGEL NAKLİYAT LTD. ŞTİ.
- MAERSK DENİZCİLİK A.Ş.
- MALL LOJİSTİK
- MARMARİS GEMİ ACENTALIĞI A.Ş.
- MARS LOGISTICS
- MERDEN LOJİSTİK
- METİN GROUP ULUS. TAŞ. SAN. TİC. LTD. ŞTİ.
- NARES ULUSLARARASI TAŞIMACILIK TİC. LTD. ŞTİ.
- NAVİGA LOJİSTİK
- NETA ULUSLARARASI TAŞIMACILIK DENİZCİLİK VE TİC. LTD. ŞTİ.
- NOVEL ULUSLARARASI TAŞIMACILIK TEKSTİL SANAYİ TİCARET LTD. ŞTİ.
- O2 LOJİSTİK YÖNETİM DANIŞMANLIK
- OLIMAR LOGISTICS
- OMSAN LOJİSTİK
- ORİĞİN LOJİSTİK TAŞIMACILIK TİCARET A.Ş.
- ÖZTRANSPİR ULUSLARARASI NAK. VE TİC. LTD. ŞTİ.
- REIBEL TAŞIMACILIK VE TİCARET A.Ş.
- REYSAŞ
- SAĞLIK GROUP LOJİSTİK
- SİBEL GLOBAL LOJİSTİK
- SİGMA LOGISTICS & CONTAINER

- SOLMAZ GÜMRÜK MÜŞAVİRLİĞİ A.Ş.
- SÜRAT LOJİSTİK A.Ş
- TLS GLOBAL LOJİSTİK A.Ş.
- TRANS OKYANUS DENİZCİLİK LTD. ŞTİ.
- TURKMEN LOJİSTİK
- U.N. RO-RO İŞLETMELERİ A.Ş.
- ULUBEL NAKLİYE
- ULUSOY ULUSLARARASI NAKLİYAT
- UNSPED GÜMRÜK MÜŞAVİRLİĞİ VE LOJİSTİK HİZMETLERİ
- UPM TRANSPORTATION
- UTI TASIMACILIK LTD STI
- UTS ULUSLARARASI NAKLİYAT LTD. ŞTİ.
- VERA LOJİSTİK HİZMET SANAYİ VE TİCARET A.Ş.
- YALAVAÇ LOJİSTİK DANIŞMANLIK
- YUDA YURTIÇİ DAĞITIM VE TAŞIMA
- YURTBOĞA NAKLİYAT SANAYİ VE TİCARET LTD. ŞTİ.